

团 体 标 准

T/NXBX XXXX—2026

“珍硒石嘴山”富硒大米

"Zhenxi Shizuishan" selenium-rich rice

（征求意见稿）

2026.1.13

在提交反馈意见时，请将您知道的相关专利连同支持性文件一并附上。

2026 – XX – XX 发布

2026 – XX – XX 实施

宁夏标准化协会 发 布

目 次

前言 II

引言 III

1 范围 1

2 规范性引用文件 1

3 术语和定义 1

4 生长环境要求 2

5 技术要求 2

6 检验规则 3

7 标签标识 4

8 包装、储存与运输 4

9 质量追溯 4

附录 A（资料性） 富硒大米质量追溯信息..... 5

前 言

本文件按照GB/T 1.1—2020《标准化工作导则 第1部分：标准化文件的结构和起草规则》的要求起草。

请注意本文件的某些内容可能涉及专利。本文件的发布机构不承担识别专利的责任。

本文件由石嘴山市农村经济发展服务中心提出并组织实施。

本文件由宁夏标准化协会归口管理。

本文件起草单位：石嘴山市农村经济发展服务中心、自治区乡镇企业经济发展服务中心、石嘴山市农产品质量安全中心、石嘴山市农业技术推广服务中心、石嘴山市检测中心、石嘴山市农产品协会、宁夏昊帅粮油有限责任公司、平罗县绿康林家庭农场、宁夏标准化协会、宁夏艾信标准化管理咨询事务所。

本文件主要起草人：杜立业、李虹、刘向鹏、王晓斌、董明华、陈志远、王惠军、赵甜、田帅、温超、冯伯凯、郭少豫。

引 言

石嘴山市地处北纬38° 21′ ~39° 25′ 、东经105° 58′ ~106° 39′ ，处宁蒙交界地带，西倚贺兰山、东临黄河，日照充足、昼夜温差大。在宁夏回族自治区地球物理地球化学调查院发布的《石嘴山市土地质量地球化学图集》中，公布全市82万亩耕地中，有60%以上为富硒土壤，硒含量最高达0.82毫克/千克，富硒土壤阈值为0.24毫克/千克，2024年圈定富硒土地134.3万亩，累计3.5万亩地块被中国地质学会评定为全国首批、第三批、第五批天然富硒土地，天然禀赋奠定产品核心特质。

“珍硒石嘴山”是推动石嘴山市农产品品牌化转型的品质名片，锚定“自然有硒，健康佳品”核心价值，依托富硒资源推动农业品牌化转型，助力乡村振兴与黄河流域生态保护。品牌以科技为支撑，建立全链标准与质量追溯体系，抽检合格率超98.8%。斩获“全国硒资源变硒产业十佳地区”提名，5款产品获评全国“富硒好产品”，石嘴山绒山羊入选“全国名特优新农产品”，通过“线上+线下”布局辐射全国，成为区域生态与产业优势兼具的品质名片。目前，“珍硒石嘴山”区域公用品牌已授权28家经营主体使用，富硒农产品产值突破4.6亿元，但富硒农产品领域缺乏专属标准的问题日益凸显。

“珍硒石嘴山”涵盖粮、菜、肉、奶等多个品类，包括石嘴山富硒大米、富硒瓜菜、富硒牛肉、富硒面粉、富硒灭菌乳、富硒食用菌等特色产品，其硒含量均能达到行业标准。依托标准化种养与精深加工技术，“珍硒石嘴山”涉及产品兼具天然富硒、营养安全、口感优良的特质，部分产品入选“全国名特优新农产品”名录，建立起以石嘴山区核心地域农特产品种（养）殖、生产加工等全链条质量保障体系，逐步打造石嘴山市农产品品牌化转型的品质名片。

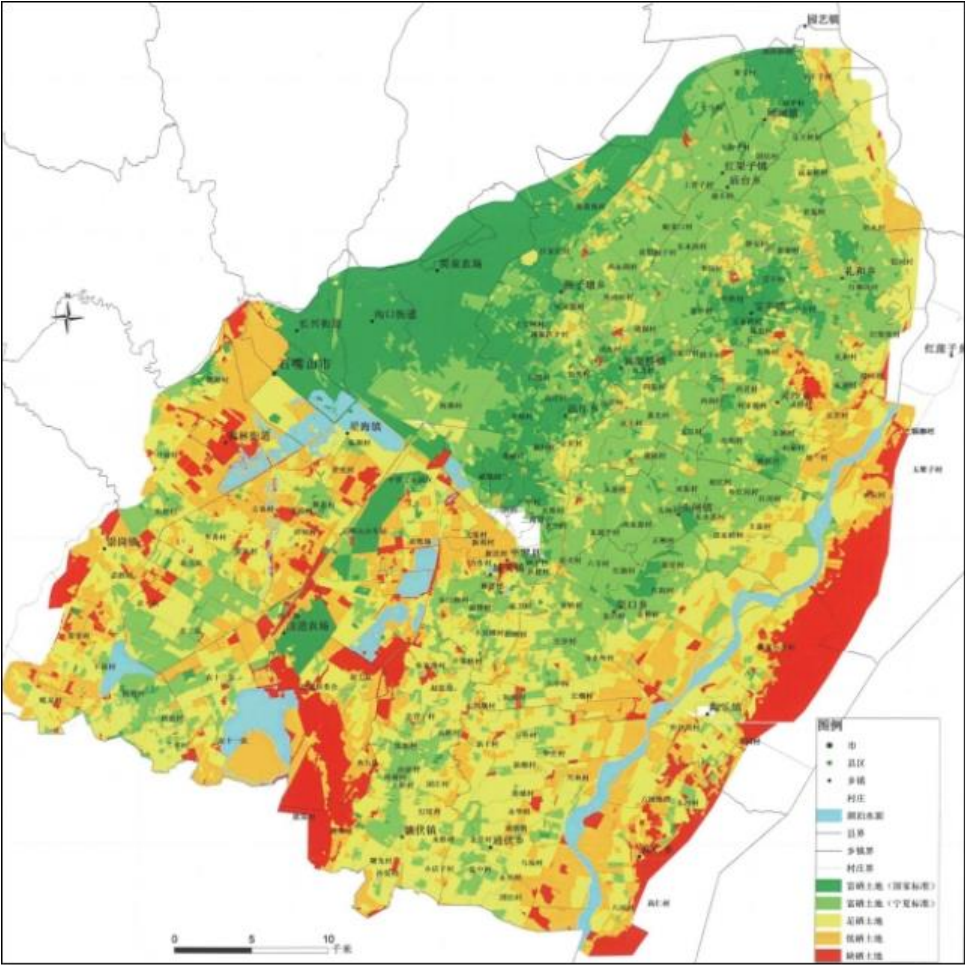


图1 石嘴山市富硒土地区域分布图

“珍硒石嘴山”富硒大米

1 范围

本文件的规定了“珍硒石嘴山”富硒大米的术语和定义、生长环境要求、技术要求、检验规则、标签标识、包装、运输与贮存、质量追溯等要求。

本文件适用于以石嘴山市行政区域内种植的以不同品种圆粒粳稻为原料，经加工制成的富硒大米。

2 规范性引用文件

下列文件中的内容通过文中的规范性引用而构成本文件必不可少的条款。其中，注日期的引用文件，仅该日期对应的版本适用于本文件；不注日期的引用文件，其最新版本（包括所有的修改单）适用于本文件。

- GB/T 191 包装储运图示标志
- GB 1350 稻谷
- GB/T 1354 大米
- GB 2715 食品安全国家标准 粮食
- GB 2761 食品安全国家标准 食品中真菌毒素限量
- GB 2763 食品安全国家标准 食品中农药最大残留限量
- GB 3095 环境空气质量标准
- GB 5009.3 食品安全国家标准 食品中水分的测定
- GB 5009.93 食品安全国家标准 食品中硒的测定
- GB 5084 农田灌溉水质标准
- GB/T5490 粮油检验 一般规则
- GB/T5491 粮食、油料检验 扦样、分样法
- GB/T5492 粮油检验 粮食、油料的色泽、气味、口味鉴定
- GB/T5493 粮油检验 类型及互混检验
- GB/T5494 粮油检验粮食、油料的杂质、不完善粒检验
- GB/T5496 粮食、油料检验黄粒米及裂纹粒检验法
- GB/T5503 粮油检验 碎米检验法
- GB 14880 食品营养强化剂使用标准
- GB/T 17109 粮食销售包装
- GH/T 1135 富硒农产品
- LS/T 1231 稻米加工技术规程

3 术语和定义

下列术语和定义适用于本文件。

3.1

“珍硒石嘴山” “Zhenxi Shizuishan”

依托石嘴山市天然富硒土壤禀赋打造的政府主导型国家地理标志证明商标及区域公用品牌，以“自然有硒，健康佳品”为核心价值，涵盖粮菜肉奶等富硒农产品。

3.2

富硒大米 selenium-rich rice

通过自然富集或硒生物营养强化技术（非收获后或加工中添加硒），经生产加工后硒含量符合相关要求的大米产品。

4 生长环境要求

4.1 土壤

土壤耕作层厚度>25cm, 土壤中有机质含量>360g/kg, pH值7.5~8.5。

4.2 水质

应符合GB 5084的要求。

4.3 空气

应符合GB 3095二级及以上标准, 远离工业污染源、交通主干道及其他有害气体排放源(距离 \geq 500m, 避免瞬时污染物扩散影响)。

4.4 产地环境

镉含量应大于0.15mg/kg。种植过程中施用的硒营养强化剂应符合GB14880使用标准。

5 技术要求

5.1 种植要求

5.1.1 选种

选用种子发芽势强、幼苗长势旺, 适宜直播、耐冷、耐盐碱、抗倒伏和抗病的中晚熟(生育期150 d以内)的品种。

5.1.2 播种

5.1.2.1 应选择日平均气温稳定在10℃以上时进行播种。

注: 结合土壤墒情确定具体的播种时间, 宜在5月上旬墒情较好时播种。

5.1.2.2 选用水稻直播机播种, 行距控制在20cm~22cm, 播深3cm~5cm。

5.1.2.3 播后用镇压器或耢平表土, 确保土壤墒情, 促进稻种早生快发。

5.1.3 施肥

整地时, 按当地测土配方推荐用量施用化肥或亩施用复合肥。具体肥料品种、施用量应根据其氮、磷等有效养分含量进行换算。

5.1.4 田间管理

应符合DB64/T 735的要求。

5.1.5 收获

籽粒黄熟率达到95%时及时收获, 按品种单独收获、单独烘干、单独储存、单独加工。

5.2 加工

5.2.1 原料

应选用符合本地富硒土地分布区域内种植的稻谷(见图1), 并符合GB/T 1350的要求。

5.3 加工工艺

应符合LS/T 1231的要求。

5.4 感官指标

应符合表1的要求。

表1 感官指标

序号	项目	指标	检验方法
1	色泽	青白色有光泽，晶莹半透明	按照GB/T 5492进行检验
2	口感	蒸煮后米饭口感柔软、适口性强，饭粒表面有光，冷后仍能保持良好的口感	
3	杂质	无肉眼可见外来杂质	
4	气味	正常，无异味、霉变	

5.5 理化指标

应符合表2的要求。

表2 理化指标

项目		指标		检验方法
等级		一级	二级	
碎米含量	总量/%	≤9.5	≤14.0	GB/T 5503
	其中：小碎米/%	≤0.95	≤1.30	
不完善粒/%		2.50	3.50	GB/T 5494
水分/%		≤15.45		GB 5009.3
杂质	总量/%	≤0.23		GB/T 5494
	其中：无机杂质含量/%	≤0.018		
黄粒米含量/%		≤0.95		GB/T 5496
互混率/%		≤4.50		GB/T 5493
色泽、气味		正常		GB/T 5492
硒含量（以Se计），mg/kg		0.15-0.50		GB 5009.93

5.6 卫生指标

5.6.1 真菌毒素限量应按照 GB 2761 的要求执行。

5.6.2 污染物限量应按照按 GB 2762 的要求执行。

5.6.3 农药最大残留限量应按照按 GB 2763 的要求执行。

6 检验规则

6.1 组批

同原料、同工艺、同设备加工的大米产品为一个检验批次。

6.2 抽样

应按GB/T 5491的要求，采取扦样、分样等方式抽样。

6.3 检验分类

6.3.1 出厂检验

每批次产品出厂前应进行检验，检验项目包括感官指标和硒含量等理化指标。检验合格并附检验合格证明后方可出厂。

6.3.2 型式检验

型式检验项目应包含本文件技术要求中的所有项目，且有下列情况时应进行型式检验：

- 新产品投产或产品工艺重大改变时；
- 连续生产满6个月时；
- 原料产地或来源发生重大变化时；
- 出厂检验结果与上次型式检验结果有明显差异时；

——市场监督管理部门提出型式检验要求时。

6.4 判定规则

6.4.1 感官要求、理化指标中任一项不合格时，可从同批次产品中加倍抽样复检，复检结果仍不合格的，则判定该批次产品不合格。

6.4.2 安全指标（如重金属、农药残留）中任意一项不合格时，直接判定该批次产品不合格，且不得复检。

6.4.3 检验结果应符合本标准要求，方可判定为合格产品。

7 标签标识

7.1 预包装产品标签

7.1.1 产品标签：清晰注明“富硒大米”、产地（石嘴山市XX县/区）、生产者名称及地址、联系方式、生产日期、保质期、硒含量、执行标准号等信息。预包装产品标签应符合GB/T 191的要求。

7.1.2 富硒标识：应标注“珍硒石嘴山”字样、总硒含量，标识样式需符合石嘴山市富硒农产品管理相关要求。

7.2 散装产品标识

应在销售场所显著位置设置标识牌，标明产品名称、富硒指标、产地、生产者、生产日期、保质期及联系方式等信息。

8 包装、储存与运输

8.1 包装

包装材料应符合国家食品卫生相关要求，包装物应清洁、结实，包装容器封口应严密，不应出现破损、泄漏等现象。应符合GB/T 17109的要求。

8.2 储存

贮存场所应满足清洁、干燥、防雨、防潮、防虫、防鼠等要求，不应与有毒、有害、有腐蚀性、有异味等物品混存。应符合GB/T 1354的要求。

8.3 运输

应使用符合卫生要求的运输工具和容器运输，运输过程中应注意防止雨淋和被污染。应符合GB/T 1354的要求。

9 质量追溯

应提供产品追溯信息，追溯信息见附录A。

附 录 A
(资料性)
富硒大米质量追溯信息

A. 1 富硒大米质量追溯信息表

表A. 1 富硒大米质量追溯信息表

信息分类	追溯信息	
原料信息	品种名称	以品种审定名为准
	产地	细化到某个农场或某个村镇，如xx村镇xx农场
	收获信息	xx年xx月xx日收获
	生产记录	xx年xx月，使用xx农药xx克/亩:xx年xx月使用xx肥料xx公斤/亩
	干燥方式	晾晒或烘干(塔式、箱式、烘干温度、降水幅度、降水速率)
	储存方式	xx仓型，储存条件(常温、低温、准低温)
	储存地址	xx 粮库 xx 仓
	粮情报告	xx时间采用xx方式熏蒸或防虫等
	储存量	xx 吨，显示可交易的数量
生产信息	碾米日期	xx年xx月xx日
	加工工艺	xx 道砂辊 xx 道铁辊 xx 道抛光
储运信息	储存方式	常温或低温或准低温
	运输方式	铁路或公路，常温或冷链
其他信息	供应方或企业可根据实际情况增加反映大米质量的其他信息，如：获得有机、绿色认证等	