

T/HZAS

团 体 标 准

T/XXX XXXX—XXXX

## 地理标志产品 杜家杨梅

Geographical indication product—dujia bayberries

（征求意见稿）

在提交反馈意见时，请将您知道的相关专利连同支持性文件一并附上。

XXXX-XX-XX 发布

XXXX-XX-XX 实施

杭州市标准化学会 发 布



目 次

前 言 ..... II

1 范围 ..... 1

2 规范性引用文件 ..... 1

3 术语和定义 ..... 1

4 保护范围 ..... 1

5 自然环境 ..... 1

6 生产技术 ..... 2

7 产品要求 ..... 2

8 检验方法 ..... 2

9 检验规则 ..... 3

10 标签、标志、包装、贮存与运输 ..... 3

附录 A（规范性） 地理标志产品杜家杨梅保护范围 ..... 5

参考文献 ..... 6

## 前 言

本文件按照GB/T 1.1—2020《标准化工作导则 第1部分：标准化文件的结构和起草规则》的规定起草。

请注意本文件的某些内容可能涉及专利。本文件的发布机构不承担识别专利的责任。

本文件由杭州萧山所前杜家股份经济联合社提出。

本文件由杭州市标准化学会归口。

本文件起草单位：杭州萧山所前杜家股份经济联合社、杭州市萧山区所前镇人民政府、杭州市标准化学会。

本文件主要起草人：康旭琪、高海波、任加锋、黄忠平、徐远、蓝海燕、杜华权、杜凯峰、吴振华、孙卓、周佳、张晴。

# 地理标志产品 杜家杨梅

## 1 范围

本文件规定了杜家杨梅的保护范围、自然环境、生产技术、产品要求、检验方法、检验规则、标签、标志、包装、贮存与运输。

本文件适用于地理标志产品杜家杨梅的生产、加工、检验、流通，以及本产品地理标志的保护和管理。

## 2 规范性引用文件

下列文件中的内容通过文中的规范性引用而构成本文件必不可少的条款。其中，注日期的引用文件，仅该日期对应的版本适用于本文件；不注日期的引用文件，其最新版本（包括所有的修改单）适用于本文件。

GB/T 191 包装储运图形符号标志  
GB 2762 食品安全国家标准 食品中污染物限量  
GB 2763 食品安全国家标准 食品中农药最大残留限量  
GB 12456 食品安全国家标准 食品中总酸的测定  
GB 15618 土壤环境质量 农用地土壤污染风险管控标准（试行）  
GB/T 17924 地理标志产品标准通用要求  
JJF 1070 定量包装商品净含量计量检验规则  
NY/T 2637 水果和蔬菜可溶性固形物含量的测定 折射仪法  
NY/T 5344.4 无公害食品 产品抽样规范 第4部分：水果  
DB33/T 2303 杨梅生产技术规程

## 3 术语和定义

下列术语和定义适用于本文件。

### 3.1

**杜家杨梅** *dujia bayberry*

在地理标志保护范围内生产的，且质量符合本文件要求的早色杨梅、迟色杨梅。

## 4 保护范围

杜家杨梅产地范围限于原国家质量监督检验检疫总局批准的保护范围，地理分布应符合附录A的规定。

## 5 自然环境

### 5.1 气候

亚热带季风性气候，四季分明，光照充足，年平均气温16.1℃，无霜期248天，年平均降水量1400 ml以上。

### 5.2 土壤

土壤松软，土壤pH值5.5~6.5，排水良好的沙质红壤或黄壤，并符合GB 15618的规定。

### 5.3 地形地貌

T/XXX XXXX—XXXX

宜在山坡地栽培，海拔700 m以下，最适宜海拔100 m～500 m。

## 6 生产技术

杨梅生产技术规程按DB33/T 2303执行。

## 7 产品要求

### 7.1 产品品种

杜家杨梅品种分为早色杨梅、迟色杨梅。

### 7.2 感官要求

感官要求应符合表1的规定。

表 1 感官要求

项目	品种	
	早色杨梅	迟色杨梅
果形	呈圆球形或稍扁圆球形	呈圆球形或不正扁圆球形
色泽	紫红色，有光泽	初熟时水红色， 成熟时转为深红色
果面	洁净，无病斑、无虫粪、无灰尘、无霉变	
风味	质地较硬，肉脆，汁液丰富，酸甜适口，无异味	肉质细嫩，汁多味甜，酸甜适口，无异味， 风味独特
单果重/g	≥12.6	≥15.7

### 7.3 理化指标

理化指标应符合表2的规定。

表 2 理化指标

项目	品种	
	早色杨梅	迟色杨梅
可溶性固形物含量/%	≥12.4	≥12.50
总酸/%	≥1.02	≥1.03

### 7.4 安全指标

7.4.1 污染物限量应符合 GB 2762 的规定。

7.4.2 农药最大残留限量应符合 GB 2763 的规定。

### 7.5 净含量

定量包装产品应符合《定量包装商品计量监督管理办法》规定。

## 8 检验方法

### 8.1 感官要求

#### 8.1.1 果形、色泽、果面

采用目测法检验。

#### 8.1.2 风味

采用品尝法检验。

#### 8.1.3 单果重

用精准度为0.01 g称量器称重，随机取30个单果的平均重量。

## 8.2 理化指标

### 8.2.1 可溶性固形物

按NY/T 2637规定执行。

### 8.2.2 总酸

按GB 12456规定执行。

## 8.3 安全指标

8.3.1 污染物限量按 GB 2762 规定执行。

8.3.2 农药最大残留限量按 GB 2763 规定执行。

## 8.4 净含量

按JJF 1070规定执行。

## 9 检验规则

### 9.1 组批规则

同一生产产地、同一品种、同一采收期的杨梅为一个检验批次。

### 9.2 抽样方法

按NY/T 5344.4中的有关规定执行。

### 9.3 检验分类和检验项目

#### 9.3.1 型式检验

型式检验的项目包括技术要求中的全部项目，正常生产每年进行一次型式检验，有下列情况之一时，也应进行型式检验：

- a) 前后两次检验，结果差异较大；
- b) 因人为或自然因素使生产环境发生较大变化；
- c) 国家监督管理机构或主管部门提出型式检验要求。

#### 9.3.2 交收检验

每批产品交收前，生产单位都应进行交收检验。交收检验内容为感官指标、标签、标志和包装等指标。交收检验合格，并附合格证的产品方可交收。

### 9.4 判定规则

9.4.1 检测结果全部合格时判该批产品合格。

9.4.2 理化指标有一项不符合，可对该指标进行复检，以复检结果为准。

9.4.3 安全指标有一项不符合，即判定该批次产品不合格。

## 10 标签、标志、包装、贮存与运输

### 10.1 标签、标志

10.1.1 标签内容应符合 GB/T 17924 的规定。

10.1.2 地理标志产品专用标志使用应符合《地理标志专用标志使用管理办法（试行）》的要求，地理标志产品保护范围内的生产者获得批准的，可在其生产的地理标志产品上使用地理标志产品专用标志。

10.1.3 包装储运图示标志应符合 GB/T 191 相关规定。

## 10.2 包装

10.2.1 内包装应符合食品安全要求。外包装应抗压、防潮、通风透气，对鲜果具有良好保护作用。

10.2.2 就地销售包装采用具有透气功能的竹篮，底部及顶部垫无毒、清洁、无异味的缓冲材料，当天销售。

10.2.3 杨梅果品应按品种分别包装。

## 10.3 贮存

贮存场地应清洁、卫生，阴凉通风，不应与有毒、有害、有异味、有污染的物品同处贮存。宜采用冷藏保存。

## 10.4 运输

10.4.1 运输工具应清洁、干燥、无异味、无污染。

10.4.2 运输时轻装、轻卸，防机械损伤。优先使用减振工具。

10.4.3 运输过程应防雨、防潮、防曝晒、防污染，不应与有污染的物品混装。

10.4.4 长途运输宜冷藏保存。



附录 A  
(规范性)  
地理标志产品杜家杨梅保护范围

杜家杨梅地理标志产品保护范围见图A.1。

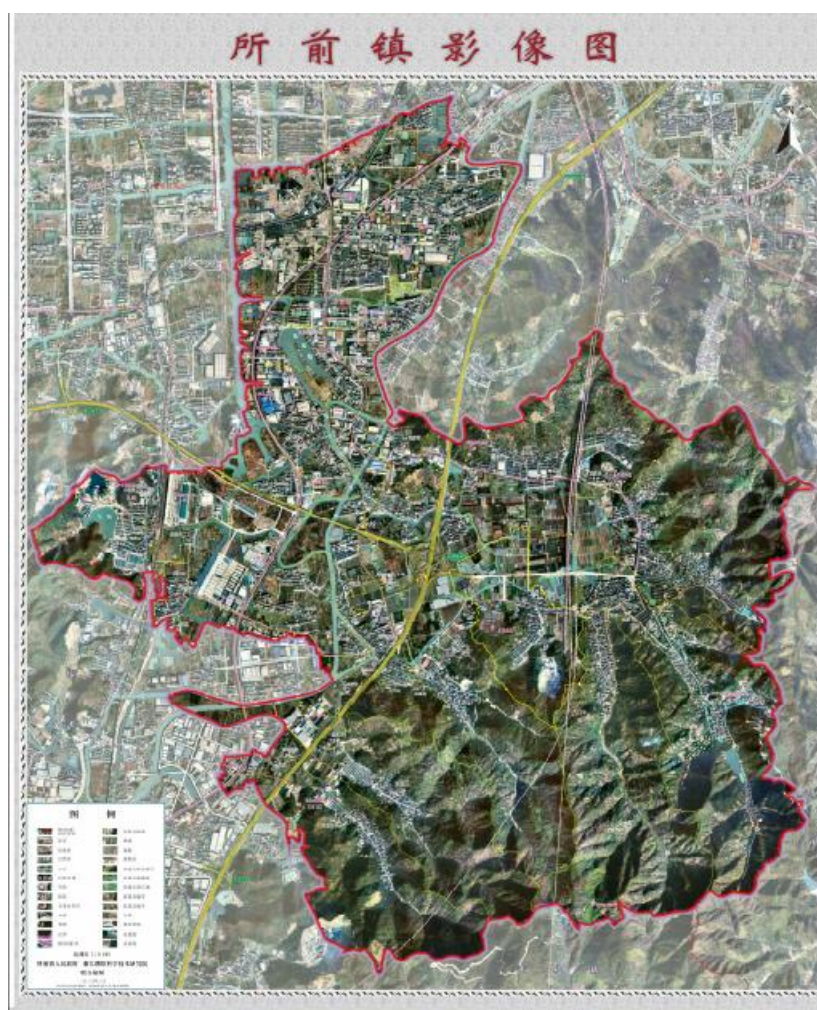


图 A.1 杜家杨梅地理标志产品保护范围图

T/XXX XXXX—XXXX

#### 参 考 文 献

- [1] GB 3095 环境空气质量标准
  - [2] GB 14881-2013 食品安全国家标准 食品生产通用卫生规范
-

