

ICS 点击此处添加 CCS 号

CCS 点击此处添加 CCS 号

T/ZGTX

团体标准

T/ZGTX —2025

高危探险活动报备指南

Guidelines for reporting high-risk adventure activities

（征求意见稿）

在提交反馈意见时，请将您知道的相关专利连同支持性文件一并附上。

2025 - - 发布

2025 - - 实施

中国探险协会 发布

目 次

前 言	II
引 言	III
1 范围	1
2 规范性引用文件	1
3 术语和定义	1
4 基本要求	2
5 探险活动风险分析	2
6 探险活动风险评估技术	3
7 报备内容	3
8 报备流程	4

前 言

本文件按照GB/T 1.1—2020《标准化工作导则 第1部分：标准化文件的结构和起草规则》的规定起草。

本文件由中国探险协会提出。

本文件由中国探险协会归口。

本文件起草单位：中探控股有限公司，文晟旅游产业有限公司。

本文件主要起草人：王菲。

引 言

近年来，各项探险活动参与规模持续扩大，但因风险预判不足、应急机制缺失、信息沟通不畅导致的失踪、伤亡事故时有发生。为建立标准化信息通道，提升应急救援协同效率，保障探险者人身安全与生态保护目标，亟需制定统一协调的高危探险活动报备指南。

本指南聚焦民间自发组织的探险高危活动，明确报备要素、流程及响应时效，通过构建“事前报备-信息共享-快速响应”协同机制，降低公共救援资源消耗，为探险者构筑应急联络枢纽与安全保障基线。

高危探险活动报备指南

1 范围

本文件规定了民间自发组织的高危探险活动的报备基本要求、报备内容和报备流程。

本文件适用于从事及参与高危探险活动的个人、民间组织及企业。

2 规范性引用文件

下列文件中的内容通过文中的规范性引用而构成本文件必不可少的条款。其中，注日期的引用文件，仅该日期对应的版本适用于本文件；不注日期的引用文件，其最新版本（包括所有的修改单）适用于本文件。

中华人民共和国体育法

中华人民共和国旅游法

GB/T 23694-2013 风险管理

T/ZGTX 3-2021 探险者行为指南

T/ZGTX 8-2021 探险活动风险评估指南

T/ZGTX 002-2019 探险领队基本能力要求

3 术语和定义

下列术语和定义适用于本文件。

3.1

探险 *adventure*

到具有一定风险系数的地方，进行旅游、运动、科学考察、休闲娱乐等活动的行为的总称。

[来源：T/ZGTX 3-2021，3.1]

3.2

探险者 *explorer*

进行探险活动的人的总称。

[来源：T/ZGTX 3-2021，3.2]

3.3

高危探险活动 high-risk adventure activities

探险活动的发起者和组织者基于本标准第5章的探险活动风险分析，结合探险活动参与者、物、环境、管理四个风险源评估，自主判定为存在较高人身安全风险，需建立应急保障机制的探险活动。

3.4

高危探险活动报备 registration for high-risk adventure activities

探险活动的发起者或组织者通过中国户外预警救援平台向中国探险协会提交活动方案及风险预案，由协会向属地管理部门同步备案信息的行为，旨在建立快速应急保障机制。

3.5

报备主体 registration entities

探险活动的发起者或组织者（含个人、民间团体、企业）。

4 基本要求

4.1 合法性

高危探险活动组织者及参与者应严格遵守《中华人民共和国体育法》《中华人民共和国旅游法》等相关法律法规。

4.2 真实性

报备内容应真实、完整，不得隐瞒风险或虚报资质。

4.3 自主性

报备主体基于探险活动实际风险特征及应急需求自主判定是否发起探险活动报备。

5 探险活动风险分析

参考 T/ZGTX 8-2021 5.3.9，宜对以下四类探险风险源进行具体分析，综合评估后，如判定存在较高人身安全风险，宜进行探险活动报备：

——参与者：

- a. 探险领队：对线路熟悉度、经验水平以及分级管理的专业技能、服务技能、管理及领导力水平等。
- b. 个体探险者：对线路的了解程度、自信程度、经验水平、体能、身体状况、心理状态、对形势的自我认知等。
- c. 团队：人员构成，队员情绪、精神状态、参与度等进行评估。
- d. 探险活动与人员匹配度：参与者所具备的探险技能是否达到探险活动的基本要求。

——物：

- a. 装备：装备的数量、质量、适配性、保养及使用情况等。
- b. 设备：设备的正常运行状况，检修情况等。
- c. 具有危险性的普通物品。

——环境：

- a. 自然环境：探险活动进行地区的海拔高度、道路情况、线路难度、植被分布、气象活动、地质活动、野生动植物、流行疫病、自然灾害可能性等情况。
- b. 社会人文环境：探险活动进行地区的治安条件、医疗条件及救援状况；人文环境，当地的文化和民风民俗情况；当地历史遗迹、文物古迹保护情况，相关法律法规等。
- c. 历史事故特征：过往同地区探险活动中发生事故类型及其发生频率、历史事故中的人员伤亡规模及伤亡率数据、事故主因分析等。

——管理：探险活动的项目整个活动方案、管理团队的应急救援方案制定情况、相关安全保障工作的部署情况、政府配合意愿等。

6 探险活动风险评估技术

参考T/ZGTX 8-2021 6，探险者宜根据某项户外探险活动的特点选择适用于自己的风险评估技术，在已经过多方检验和使用的风险评估技术可参考GB/T 27921-2011第六章及其附录内容。组织者也可以根据自身情况选择使用较新的风险评估技术方法。

7 报备内容

7.1 活动基础信息

- (1) 活动名称：本次探险活动的完整名称，宜包含具体地理区域和活动类型。
- (2) 活动类型：本次探险活动的对应类别（如登山、攀岩、漂流等）。
- (3) 风险判定：宜综合评估 5 探险活动风险分析中的四类探险风险源后，简要陈述自主判定为高危探险活动的依据。
- (4) 起止时间：宜精确填写活动开始和结束的日期及时间。
- (5) 预计时长：填写实际开展活动的总小时数（不含交通时间）。

7.2 探险地域信息

- (1) 活动地点：填写具体行政区域（省/市/县），需精确到县级单位。
- (2) 详细路线坐标：宜提供起点、终点及关键节点（如水源地、垭口、营地）经纬度坐标，如有预设行进轨迹宜同步提交 GPS 轨迹文件，并每 500 米标注定位点。
- (3) 核心区域地理特征描述：说明最具挑战性的地形特征，宜包含坡度、海拔差、特殊地貌、水文特征等关键信息。

7.3 人员信息

(1) 参与者名单：应填写实际参与活动总人数，宜与最终出行名单完全一致。

(2) 所有参与者的高风险活动经验证明：上传既往活动记录（时间/地点/角色），建议参与者近3年至少完成过2次同类型同等级活动。

(3) 民间组织/企业的主体信息：提供组织机构代码/营业执照编号，若为临时组队填写“无”。

(4) 领队资质证书：建议提供中国登山协会等机构颁发的有效领队证书扫描件。

(5) 急救培训证明：建议提供红十字会等机构颁发的有效急救证书扫描件。

7.4 安全保障

(1) 应急预案：宜包含至少3套不同场景的处置方案（如极端天气/人员失联/装备故障等），明确撤离路线、备用通讯方式和紧急集合点坐标。

(2) 紧急联系人信息：建议提供2名非参与人员的24小时可联络人（建议为亲属+当地向导），需备注与参与者关系及联系方式。

(3) 救援协作机构信息：宜填写已签订服务协议的救援单位，含机构联系人、无线电频段及最近救援站距离。

(4) 携带的应急装备清单：宜提供如卫星定位器、血氧仪、急救包等应急装备清单，并注明品牌型号、数量及有效期（药品类）。

7.5 环保承诺

参考 T/ZGTX 3-2021 5.5 垃圾处理、T/ZGTX 3-2021 5.6 野生动植物保护、T/ZGTX 3-2021 5.8 文物和古生物化石保护及 T/ZGTX 3-2021 5.10 常见探险旅游环境中注意事项，报备主体宜提交包含垃圾处理、生态保护、文物保护的相关承诺。

8 报备流程

高危探险活动报备流程见图1。

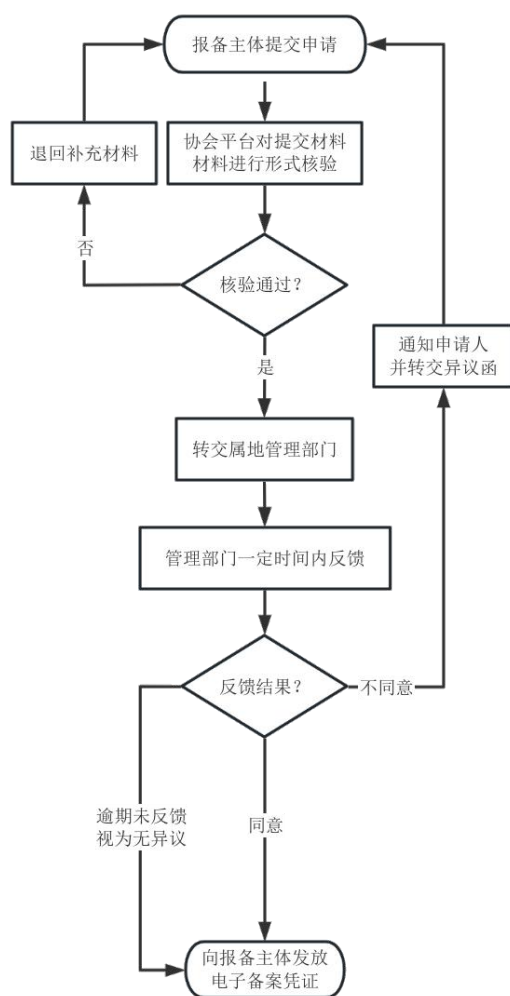


图 1 高危探险活动报备流程

8.1 活动报备提前时间

报备主体综合考量高危探险活动各项因素，宜至少提前 30 天通过中国户外预警救援平台提交完整的活动报备材料。如涉及国家级自然保护区、边境线、7000 米级山峰等特殊区域的，建议酌情将报备时限提前至 60 天或更早。

8.2 活动报备提交

报备主体宜通过中国户外预警救援平台提交完整的活动报备材料。

8.3 材料合规核验

平台于 5 个工作日内完成材料完整性与格式合规性的形式核验，如核验通过，平台生成《材料合规确认单》，如核验未通过，平台针对缺失项及不合规项向报备主体发出《补充通知单》。

8.4 管理部门备案流转

协会将报备材料及信息同步至属地管理部门进行备案登记。

8.5 部门反馈机制

属地管理部门在收到备案信息起 20 个工作日内，宜提出加盖公章的书面同意函或书面异议函，涉及国家级自然保护区、边境线、7000 米级山峰等特殊区域活动，反馈时限可通过书面协商另行约定。未在规定时效内反馈的，视为行政默认无异议。

8.6 电子备案签发

协会收到书面异议函后 3 个工作日内，向报备主体完整转交书面异议函。协会在满足下列任一条件后 3 个工作日内，通过中国户外预警救援平台签发电子备案凭证：

- (1) 收到属地管理部门书面同意函。
- (2) 管理部门反馈期届满且无任何反馈意见（视为行政默认无异议）。
- (3) 管理部门提出异议后，报备主体在补充材料完成流程后被管理部门认定符合备案条件。