

团体标准《农产品地理标志 融水灵芝》（征求意见稿） 编制说明

一、项目来源

广西农业农村产业振兴促进会关于批准《百香果叶部病害人工智能识别与绿色防控技术规程》等6项团体标准立项的通知（桂农促会技〔2024〕3号）文件精神，由融水苗族自治县农业农村局提出，融水苗族自治县农业农村局、融水苗族自治县林业局、北京中绿华夏有机产品认证中心有限责任公司、融水苗族自治县公共检验检测中心、融水苗族自治县农业技术推广中心、广西融水县融乐农林综合开发有限责任公司共同起草的团体标准《农产品地理标志 融水灵芝》获批立项。

本标准的编写将按照GB/T 1.1—2020《标准化工作导则 第1部分：标准化文件的结构和起草规则》以及《广西农业农村产业振兴促进会团体标准管理办法》等规定进行。

二、必要性和意义

农业经济在广西经济中占重要地位，发展经济农作物对于促进农业发展和农民增收起到重要作用。2021年，广西印发《关于全面推进乡村振兴加快农业农村现代化的实施意见》指出“发展壮大现代特色农业方面，在产业选择上，既持续巩固提升水果、蔗糖、蔬菜、桑蚕，食用菌等优势产业……”；根据农业农村部办公厅印发《农业生产“三品一标”提升行动实施方案》的通知，实施农业生产“三品一标”提升行动，可以加快选育推广高产优质多抗新品种，提高农产品品质，创建农业品牌，全产业链拓展增值空间，提升农业质量效益和竞争力。融水灵芝来源于融水苗族自治县这一特定区域，是真正纯天然、高品位、高质量的食品，其独特的品质特性和特定的生产方式，产品品质和特色取决于独特的自然生态环境和

人文历史，有限定的生产区域范围，产地环境、产品质量符合国家强制性技术规范要求；《2023年广西壮族自治区政府工作报告乡村振兴工作要点》提出实施新一轮粮食产能提升行动，实施农业品牌精品培育工程，加快建设名优特色农业产业基地，培优壮大“桂字号”农业品牌，促进“桂品出乡”提质扩容。自治区一系列政策，根据广西区人民政府办公厅印发《加快促进广西林下经济产业转型升级的若干意见》（桂政办发〔2016〕163号）、《脱贫攻坚特色种养业培育实施方案》、《广西区农业农村厅关于印发加强全区农业标准化工作实施意见的通知》（桂农厅发〔2021〕77号）等文件精神，融水灵芝产业在广西相关地区获得发展。特别是灵芝种植在融水山区的大发展，支撑了脱贫攻坚，巩固了脱贫成果，促进乡村振兴和产业振兴。

随着国家对农业产业化和乡村振兴战略的深入推进，特色农产品的发展成了促进地方经济增长、提高农民收入、巩固脱贫攻坚成果的重要途径。融水灵芝作为当地的特色产业，具有巨大的发展潜力。然而，要确保这一产业能够健康、有序、可持续地发展，制定相应的技术标准显得尤为重要：

1. 保障产品质量与安全

制定灵芝相关技术标准，可以确保灵芝从种植、养护、采摘到加工、销售等一、二、三产业各个环节都符合一定的质量要求。有助于提升灵芝产品的整体品质和附加值，同时确保消费者的食用安全，增加产品的市场竞争力。

2. 规范产业发展秩序

制定灵芝相关技术标准，能够明确灵芝产业的生产流程和操作规范，避免无序竞争和产品质量参差不齐的现象。它有助于形成一个健康、有序的产业发展环境，提高整个产业的竞争力和可持续发展能力。

3. 促进产业振兴与乡村振兴

制定灵芝相关技术标准，可以引导农民按照标准化、规模化的方式进行生产，提高生产效率和经济效益。同时，灵芝产业的发展还能够带动相关产业的兴起，如旅游、文化等，为乡村振兴注入新的活力。结合示范区建设，打造食用菌观光体验休闲产业，建设森林康养休闲观光中心，配合政府打造乡村文化，做好农（林）、文、旅有机结合，建设美丽乡村，促进乡村振兴。

4. 实现财政增收与农民收入增长

随着灵芝产业的不断发展壮大，当地财政收入也会相应增加。同时，农民通过参与灵芝产业的种植、加工和销售等环节，能够获得更多的收入来源，实现收入的增长和生活的改善。

5. 巩固脱贫攻坚成果

对于融水贫困地区来说，发展特色农产品、打造特色产业经济是实现脱贫攻坚的有效途径之一。制定灵芝相关技术标准，有助于提升灵芝产业的品质和效益，为当地贫困人口提供更多的就业机会和收入来源，从而巩固脱贫攻坚成果。

通过制定团体标准《农产品地理标志 融水灵芝》，明确生产环境要求、质量指标要求，使产品的质量有保障，贴标生产有相关标准可依，从而加强融水灵芝生产的规模化、标准化建设，提升融水灵芝产业的市场知名度、市场竞争力。

三、编制工作简况

（一）成立标准编制工作组

团体标准《农产品地理标志 融水灵芝》项目任务下达后，融水苗族自治县农业农村局成立了标准编制工作组，明确任务职责，确定工作技术

路线，开展标准研制工作。标准编制工作组由融水苗族自治县农业农村局、融水苗族自治县林业局、北京中绿华夏有机产品认证中心有限责任公司、融水苗族自治县公共检验检测中心、融水苗族自治县农业技术推广中心、广西融水县融乐农林综合开发有限责任公司的资深灵芝培育技术人员组成，标准编制组成员长期从事灵芝产业领域相关研究，具有丰富的实践经验，拥有多项研究成果，标准化基础扎实，能够高质量完成标准的编制工作。

标准编制工作组下设三个组，分别是资料收集组、草案编写组、标准实施组。

资料收集组负责国内外有关融水灵芝的文献资料和标准的查询、收集和整理工作，查阅国内外近年融水灵芝现状和研究方向。

草案编写组负责起草标准草案、征求意见稿和标准编制说明、送审稿及编制说明的编写工作，包括后期召开征求意见会、网上征求意见，以及标准的不断修改和完善。

标准实施组负责《农产品地理标志 融水灵芝》团体标准发布后，组织相关企业开展标准宣贯培训会，对标准进行详细解读，让相关人员了解标准，并对标准实施情况进行总结分析，不断对团体标准提出修正意见。

项目组人员长期从事融水灵芝产业领域的相关研究工作，具有较强的实践经验和创新能力，有较深厚的项目、科研积累和起草标准的丰富经验。并对标准起草工作进行分工，人员职称和分工如下：

标准起草人员分工情况

姓 名	身份证号	职称	专业	工作单位	主要负责工作
杨绍意	45222919740928483X	农艺师	种植养殖	融水苗族自治县 农业农村局	标准编写主持 人，标准培训与 推广、资料收集 等

唐文言	452227198707100025	农艺师	植物科学与技术	融水苗族自治县 农业农村局	标准起草, 标准 培训与推广、资 料收集
何建	452229198306291812	农艺师	生物技术	融水苗族自治县 农业农村局	标准起草, 标准 培训与推广、资 料收集
潘庆松	452229197512173011	高级农艺师	农学	融水苗族自治县 农业农村局	标准起草, 标准 培训与推广、资 料收集
孙坤	371002199202160546	农艺师	农产品加工 及贮藏工程	北京中绿华夏有 机产品认证中心 有限责任公司	标准调研与编 写、标准培训与 推广、资料收集
银远	452229197806203829	助理农艺师	蔬菜	融水苗族自治县 农业农村局	标准起草, 标准 培训与推广、资 料收集
唐静	220102197910015211	推广研究员	农药学	融水苗族自治县 农业技术推广中 心	标准起草, 标准 培训与推广、资 料收集
李婷	452229199508240065	农艺师	制药工程	融水苗族自治县 农业技术推广中 心	标准起草, 标准 培训与推广、资 料收集
王灿琴	452630197703200905	研究员	食药菌	广西壮族自治区 农业科学院	标准调研与起 草, 标准培训与 推广、资料收集
唐启忠	452229197312104839	高级农艺师	农技推广	融水苗族自治县 农业技术推广中 心	标准起草, 标准 培训与推广、资 料收集
韦强	45010419791118109X	高级农艺师	农技推广	融水苗族自治县 农业农村局	标准起草, 标准 培训与推广、资 料收集
向全丹	452229199201083827	农艺师	食品科学与工程	融水苗族自治县 农业农村局	标准起草, 标准 培训与推广、资 料收集
谢彦源	452229199402150619	农艺师	生物工程	融水苗族自治县 农业农村局	标准起草, 标准 培训与推广、资 料收集
陈超华	452229198712094849	农艺师	农学	融水苗族自治县 农业农村局	标准起草, 标准 培训与推广、资 料收集
杨再锋	452229197510151855	推广研究员	农学	融水苗族自治县 农业技术推广中 心	标准调研与起 草, 标准培训与 推广、资料收集

邓凤秋	452229198707194546	高级畜牧师	动物医学	融水苗族自治县农业农村局	标准起草, 标准培训与推广、资料收集
张桂姣	452229197502106421	高级农艺师	水产	融水苗族自治县农业农村局	标准起草, 标准培训与推广、资料收集
黄 睿	452229198701050189	兽医师	法学	融水苗族自治县农业技术推广中心	标准起草, 标准培训与推广、资料收集
吴彦婷	452229199210151502	工程师	食品质量与安全	融水苗族自治县公共检验检测中心	标准数据验证, 标准培训与推广、资料收集
谢良东	452229197108023011	二级主任科员	农学	融水苗族自治县公共检验检测中心	提出标准框架、标准调研与起草, 标准培训与推广、资料收集等
潘媛媛	452229198512151829	助理农艺师	会计	融水苗族自治县农业农村局	标准起草, 标准培训与推广、资料收集
韦志桥	452229198603134215	工程师	市政公用	融水苗族自治县农业农村局	标准起草, 标准培训与推广、资料收集
龙秋均	452229198312220041	农艺师	食品科学与工程	融水苗族自治县农业农村局	标准起草, 标准培训与推广、资料收集
王建平	452229199004156134	助理农艺师	植物保护	融水苗族自治县农业农村局	标准起草, 标准培训与推广、资料收集
吴刘玺	452229199605153414	助理畜牧师	畜牧兽医	融水苗族自治县农业农村局	标准起草, 标准培训与推广、资料收集
贾林松	452229197905193013	高级农艺师	畜牧兽医	融水苗族自治县农业农村局	标准起草, 标准培训与推广、资料收集
苏政荣	452229197812026419	高级农艺师	农学	融水苗族自治县农业农村局	标准起草, 标准培训与推广、资料收集
贾英辉	452802197505040010	农艺师	农学	融水苗族自治县农业农村局	标准起草, 标准培训与推广、资料收集
李 慎	45022519890812001X	农艺师	植物保护	融水苗族自治县农业农村局	标准起草, 标准培训与推广、资料收集

梁 夏	452229199703091018	助理农艺师	植物保护	融水苗族自治县农业农村局	标准起草, 标准培训与推广、资料收集
欧 旋	452229199307263420	助理农艺师	文秘	融水苗族自治县农业农村局	标准起草, 标准培训与推广、资料收集
邓以亮	452229198112242617	助理农艺师	现代农艺	融水苗族自治县农业农村局	标准起草, 标准培训与推广、资料收集
梁 珍	452229199111010106	助理农艺师	园艺	融水苗族自治县农业农村局	标准起草, 标准培训与推广、资料收集
赵明旺	452229199307024219	农艺师	基础兽医学	融水苗族自治县农业农村局	标准起草, 标准培训与推广、资料收集
韦锦思	45222919720926341X	农艺师	种植业	融水苗族自治县农业农村局	标准起草, 标准培训与推广、资料收集
韦 菲	452229198503043041	高级农艺师	材料学	融水苗族自治县农业技术推广中心	标准起草, 标准培训与推广、资料收集
蔡 锋	452229198708194214	工程师	林学	融水苗族自治县林业局	标准起草, 标准培训与推广、资料收集
罗兆生	452229197510071812	无	食用菌种植	广西融水县融乐农林综合开发有限责任公司	标准起草, 标准培训与推广、资料收集
黄 欢	452229199506045418	无	法学	融水苗族自治县农业农村局	标准起草, 标准培训与推广、资料收集
龙云涛	452229199705020088	助理农艺师	生物工程	融水苗族自治县农业农村局	标准起草, 标准培训与推广、资料收集
杨世敏	452229198911160132	兽医师	动物医学	融水苗族自治县农业农村局	标准起草, 标准培训与推广、资料收集
邓小坤	452229197507025815	无	食用菌种植	融水县白云乡小坤食用菌种植专业合作社	标准起草, 标准培训与推广、资料收集

(二) 收集整理文献资料

标准编制工作组收集国内国外现有融水灵芝相关文献4篇, 灵芝检验相

关论文10余篇并进行了细致的研究。掌握国内及区内有关融水灵芝生产技术的案例、数据及相关标准研究成果，了解其发展趋势和动向。

（三）研讨确定标准主体内容

标准编制工作组在灵芝生产技术领域深耕多年，经验丰富，在灵芝生产方面具有连续性研究工作积累，前期工作基础扎实，技术专业。

标准编制工作组在对收集的资料进行整理分析后，2024年5月，标准编制工作组召开了标准编制会议，对标准的整体框架结构进行了研究，并对标准的关键性内容进行了初步探讨。结合近年来标准编制小组的研究成果与写作单位的生产经验，确定了本标准的初步框架。经探讨，本文件规定了融水灵芝的地理标志产品保护范围、要求、检验方法、检验规则、包装、标志、标签、运输和贮存。

（四）调研、形成征求意见稿

2024年5月，标准编制工作组到融水灵芝生产基地实地调研，针对团体标准《农产品地理标志 融水灵芝》草案大体框架内容，系统且深入地研究了相关技术内容，向基地的技术人员广泛征求意见，经反复研究、讨论和修改，最终形成了团体标准《农产品地理标志 融水灵芝》（征求意见稿）。

四、标准制定的原则和依据

（一）实用性原则

本标准是在充分收集相关资料和文献，分析融水灵芝当前现状，实地调研融水灵芝种植基地情况，结合融水苗族自治县农业农村局多年的融水灵芝生产经验而总结起草的。标准内容和技术指标符合当前融水灵芝未来高质发展方向与市场需求，有利于行业的长远发展，有利于提高融水灵芝的品质，提升融水灵芝产业的市场知名度、市场竞争力，走向标准化、规

模化、产业化的现代灵芝产业发展之路，且标准条款切实可行，具有较强的实用性和可操作性。

（二）协调性原则

本标准编写过程中注意了与融水灵芝产品等相关法律法规的协调问题，在内容上与现行法律法规、标准协调一致。

（三）规范性原则

本标准严格按照GB/T 1.1—2020《标准化工作导则 第1部分：标准化文件的结构和起草规则》的要求和规定编写本标准的内容，标准涉及的术语、要求、检验方法、检验规则等内容表达准确，引用数据来源真实可靠，各项指标科学合理、论证充分，标准质量有保证。

（四）前瞻性原则

本标准在兼顾当前区内融水灵芝定义、保护范围现实情况的同时，还考虑到了融水灵芝产业发展的趋势和需要，标准条款规定的主要技术内容尽可能与我国现有水平相一致，避免起点、要求过低，在标准中体现了个别特色性、前瞻性和先进性条款，作为对融水灵芝产品培育的指导。

五、标准主要内容及依据来源

（一）主要内容

团体标准《农产品地理标志 融水灵芝》主要内容界定了农产品地理标志融水灵芝的术语和定义，规定了农产品地理标志保护范围、要求、检验方法、检验规则、包装、标志、标签、运输和贮存。

1.术语和定义

本章对农产品地理标志融水灵芝进行相关定义。

2.保护范围

本章规定了农产品地理标志融水灵芝的保护范围，附录A给出了农产品

地理标志融水灵芝保护范围图。

3.要求

1)产地环境条件

产地的选择是影响融水灵芝品质的重要指标。融水灵芝应在海拔在300m~1200m，坡度小于45°，选择向阳、通风、郁闭度0.3~0.7的5年以上的人工栽培杉木林、10年以上的人工栽培竹林为栽培林地，并且本条规定了栽培林地施用的植物保护产品、培林地施用的肥料、灌溉用水、空气质量、土壤、水质和气候的要求。

2)种植技术

本标准中附录B给出融水灵芝的种植技术，涉及菌种培育、段木制备、灭菌、接种、菌木培养、炼棒、栽培管理和出芝管理等方面均依据全国地理标志农产品信息查询系统对融水灵芝的要求。其技术要求、实际生产工艺要求和其他原辅料应符合国家有关规定及相关标准。

3)质量要求

根据食品安全和中国药典，分别根据不同的类别设定指标并制定检验方法。本标准中感官指标要求从最基本的色泽、组织形态、气味等方面加以限定。融水灵芝应有该品种应有的色泽，表面紫黑褐色，有漆样光泽，菌盖背面棕褐色；具有该品种的组织形态，菌盖完整，呈肾形、半圆形或近圆形，质地致密，目视无霉变、虫蛀；具有灵芝应有的气味，无异味。

按照融水灵芝生产工艺及产品特点，本标准中确定了理化指标（水分、灰分、粗多糖、三萜及浸出物）。产品的水分含量直接关系到产品的保质期和产品质量以及口感。水分含量过高，产品保质期缩短，并损害消费者利益。根据实际研究，按照我国食用菌的相关标准及有关规定，指标检测收集了国内外的食用菌检验标准及近年来的融水灵芝产品检验报告，确定

了各项理化指标。参照广西地方标准DBS 45/072规定水分含量为 $\leq 15.0\%$ 。为保证融水灵芝产品质量，依照《中华人民共和国药典》一部“总灰分”的要求，本标准设立灰分含量 $\leq 3.2\%$ 。依据全国地理标志农产品信息查询系统对融水灵芝三萜及甾醇和灵芝多糖的要求，确定了本标准粗多糖含量 $\geq 1.0\%$ ，三萜及甾醇含量 $\geq 0.6\%$ 。而根据《中华人民共和国药典》一部要求确定为浸出物 $\geq 3.0\%$ 。

4) 食品安全指标

根据融水灵芝的品种特点，保证其农产品地理标志的品质和信誉，其食品安全指标应符合广西地方标准DBS 45/072的规定。

4. 检验方法

1) 感官指标

采用目测、手摸、鼻嗅和口尝测定。

2) 理化指标

依照融水灵芝的农产品地理标志特征和《中华人民共和国药典》一部。收集了国内外食用菌检验标准及近年来的融水灵芝产品检验报告和结果数据，确定了各项理化指标（水分、灰分、粗多糖、三萜以及浸出物）。数据统计情况见表1。

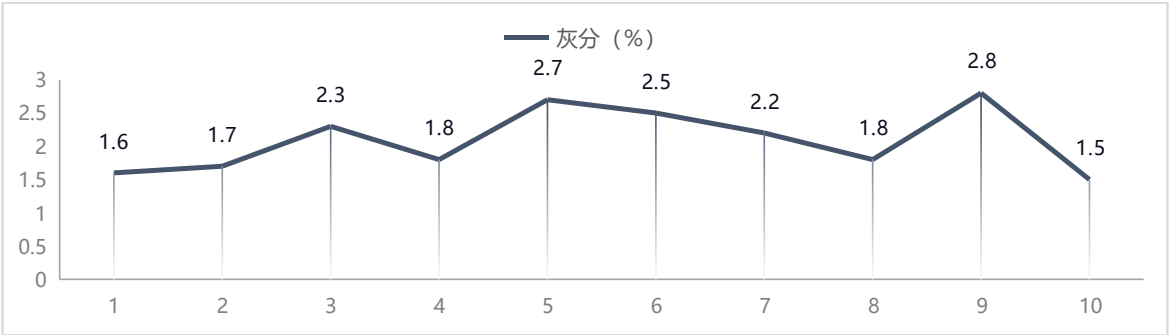
表1 融水灵芝理化指标确定及检测数据统计

项目	指标	样品批次	结果范围	合格率(%)
灰分，%	≤ 3.2	10	1.5-2.8	100
粗多糖（以无水葡萄糖计），(g/100g)	≥ 1.0	10	1.22-2.5	100
三萜及甾醇（以齐墩果酸计），%	≥ 0.6	10	0.7-1.11	100
浸出物，%	≥ 3.0	10	4.17-6.93	100

融水灵芝作为食品或初级农产品时，水分按GB 5009.3《食品安全国家标准食品中水分的测定》规定的方法测定。由于水分不是重要指标，主要参照广西地标强制性标准，经过市场调研，灵芝加工晒干后才卖到市面上或贮存，水分基本低于12%，均符合强制性标准的要求。

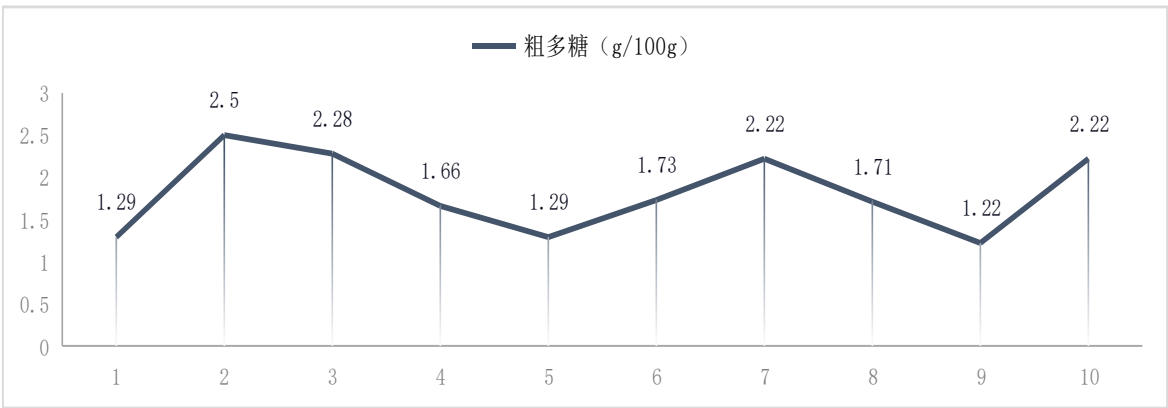
融水灵芝作为即食性的食品，灰分的高低直接关系到产品的口感。根据实际检测数据10个批次产品的灰分结果范围在1.5%-2.8%之间，合格率100%。灰分的检测方法按照GB 5009.4《食品安全国家标准 食品中灰分的测定》规定的方法测定。数据统计情况见表2。

表2 融水灵芝灰分检测数据



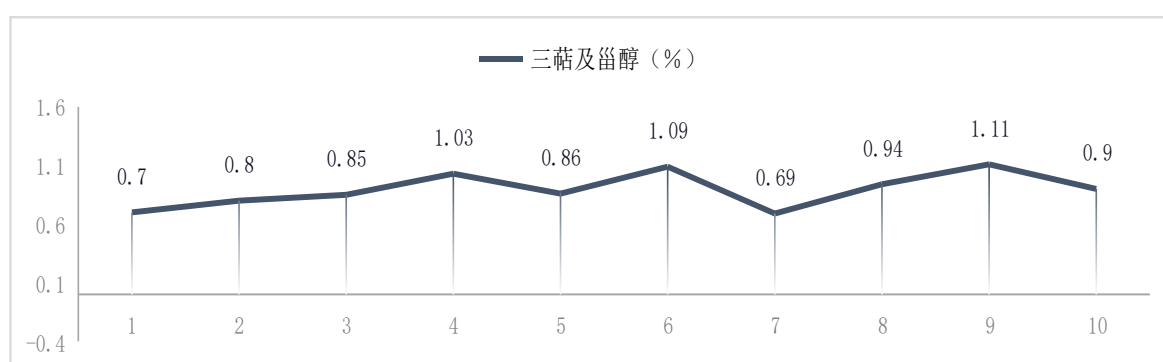
灵芝多糖是多孔菌科灵芝属真菌菌丝体的次生代谢产物，存在于灵芝属真菌的菌丝体和子实体中，灵芝多糖含量的测定对其有效活性分析具有重要意义。灵芝多糖含量测定关键在于多糖物质提取。依据实际的检测数据10个批次产品的粗多糖，结果范围（以无水葡萄糖计）在1.22%-2.5%之间，符合 $\geq 1.0\text{g}/100\text{g}$ 的指标，合格率100%。检测方法按NY/T 1676《食用菌中粗多糖含量的测定》执行，数据统计情况见表3。

表3 融水灵芝粗多糖检测数据



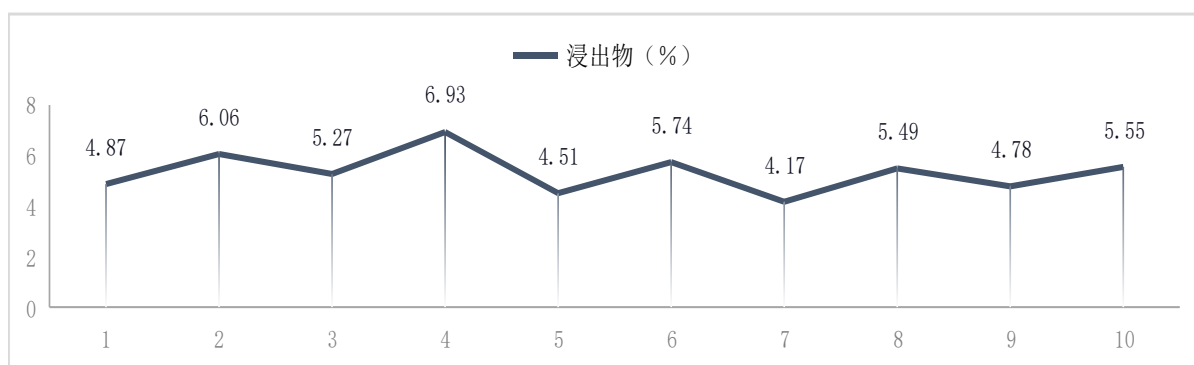
灵芝三萜及甾醇是灵芝中的一类三萜类化合物，学名灵芝总三萜，属于高度氧化的羊毛甾烷衍生物，是灵芝的主要化学和药效成分之一。灵芝中所含三萜具有特别显著的生理活性，是衡量灵芝产品质量的重要指标，结果范围（以齐墩果酸计）在0.7%-1.11%之间，符合 $\geq 0.6\%$ 的指标，合格率100%。三萜及甾醇按NY/T 3676-2020《灵芝中总三萜含量的测定分光光度法规定的方法测定》执行，数据统计情况见表4。

表4 融水灵芝三萜及甾醇检测数据



融水灵芝浸出物的测定按《中华人民共和国药典》一部灵芝【浸出物】要求 $\geq 3.0\%$ ，依据实际的检测数据10个批次产品的浸出物，结果范围在4.17%-6.93%之间，符合 $\geq 3.0\%$ 的指标，且合格率100%。检测方法按《中华人民共和国药典》一部灵芝【浸出物】规定的方法测定，数据统计情况见表5。

表5 融水灵芝浸出物检测数据



3) 食品安全指标

融水灵芝的食品安全指标应符合广西壮族自治区卫生健康委员会所颁布DBS45/ 072-2021《食品安全地方标准 灵芝》地方标准的规定。

5. 检验规则

以组批方式同产地、同等级、同一批采收发运的灵芝作为一个检验批次。抽样时，从同一批次产品中随机抽取 ≥ 10 朵且重量 $\geq 1\text{kg}$ 的样品，平均分为两份，一份供检验，一份供留样保存。

检验类别分为交收检验和型式检验。每批产品交收前应进行检验。检验项目为感官、水分。型式检验项目为本文件规定的全部项目。正常情况下每年进行一次。

判定规则时，出厂检验项目全部检验合格，则判定该批产品交收检验合格；型式检验项目全部检验合格，则判定该批产品型式检验合格。检验结果如有指标出现不符合本文件要求，允许对留样进行复检或同批次产品中加倍取样进行复检。如复检结果仍为不符合，则判该批产品不合格。

6. 包装、标志、标签、运输和贮存

根据《农产品地理标志管理办法》，融水灵芝获准使用后，可在融水灵芝产品包装上使用地理标志产品专用标志。作为食品内包装，预包装标签、销售和运输包装标识应符合GB/T 191的规定。标签应根据产品类型属性符合GB 7718或相关法规的规定。

内包装材料应符合DBS45/ 072-2021的规定或药用要求。外包装应洁净、防湿、无异味、无毒无害。

运输时应轻装轻卸，避免机械损伤；运输工具要清洁卫生，无污染；不应裸露运输，防日晒、雨淋；不应与有毒有害及有异味物品混合装运。

融水灵芝产品贮存时不应与有毒、有害、有腐蚀性、易挥发或有异味的物品同库贮存。产品应贮存在清洁、常温、通风、干燥的库房内，摆放应离地面20cm以上，堆放应离四周墙壁30cm以上。

六、引用相关的国家标准、地方标准和相关资料。具体如下：

本标准的修改编写格式根据GB/T 1.1-2020《标准化工作导则 第1部分：标准化文件的结构和起草规则》的规定，内容和要求参考了相关法律法规，本文件规范性引用文件具体如下所示：

GB/T 191 包装储运图示标志

GB 3095 环境空气质量标准

GB 3838 地表水环境质量标准

GB 4806.7 食品安全国家标准 食品接触用塑料材料及制品

GB 5009.3 食品安全国家标准 食品中水分的测定

GB 5009.4 食品安全国家标准 食品中灰分的测定

GB 5084 农田灌溉水质标准

GB 7718 食品安全国家标准 预包装食品标签通则

GB 15618 土壤环境质量标准

NY/T 391 绿色食品 产地环境质量

NY/T 393 绿色食品 农药使用准则

NY/T 394 绿色食品 肥料使用准则

NY/T 528 食用菌菌种生产技术规程

NY/T 1676 食用菌中粗多糖含量的测定

NY/T 1742 食用菌菌种通用技术要求

NY/T 3676 灵芝中总三萜含量的测定 分光光度法

DBS 45/072 食品安全地方标准灵芝

《中华人民共和国药典》一部

七、国内同类标准制修订情况及与法律法规、强制性标准关系

（一）国内同类标准制修订情况

目前国内尚无相同指标的农产品地理标志融水灵芝的国家标准、行业标准、地方标准和团体标准。

（二）与法律法规、强制性标准的关系

1、与法律法规的协调情况

本标准与现行法律、法规和强制性国家标准没有冲突。

2、标准查询情况及区别

经查询，没有与该标准名称类似的国家标准、行业标准或地方标准。

八、实施标准的措施

（一）标准发布后，有关行政主管部门依据法定职责，对标准的制定进行指导和监督，对标准的实施进行监督检查。

（二）配备有专业的技术人员和管理人员，并具有相应的标准化基础知识和专业能力。

（三）鼓励龙头企业与科研单位双向合作，充分发挥环境，资源及科研优势。

（四）标准起草单位负责组织召开标准宣贯培训会，通过培训会的形式，向融水灵芝固体菌种生产的相关单位、人员详细解读标准，使之了解标准，并遵从标准提出的技术指标。

九、重大分歧意见的处理经过和依据

本标准研制过程中无重大分歧意见。

团体标准《农产品地理标志 融水灵芝》

标准编制工作组

2024年7月26日