



团 体 标 准

T/CAS XXXX—2020

工业（产业）园区标准体系建设总体要求

The general requirement of standard system construction for
industrial park

(征求意见稿)

XXXX-XX-XX 发布

XXXX-XX-XX 实施

中国标准化协会 发布

T/CAS XXX—2020

中国标准化协会（CAS）是组织开展国内、国际标准化活动的全国性社会团体。制定中国标准化协会标准（以下简称：中国标协标准），满足企业需要，推动企业标准化工作，是中国标准化协会的工作内容之一。中国境内的团体和个人，均可提出制、修订中国标协标准的建议并参与有关工作。

中国标协标准按《中国标准化协会标准管理办法》进行制定和管理。

中国标协标准草案经向社会公开征求意见，并得到参加审定会议的 75% 以上的专家、成员的投票赞同，方可作为中国标协标准予以发布。

在本标准实施过程中，如发现需要修改或补充之处，请将意见和有关资料寄给中国标准化协会，以便修订时参考。

<p>本标准版权为中国标准化协会所有，除了用于国家法律或事先得到中国标准化协会的许可外，不得以任何形式或任何手段复制、再版或使用本标准及其章节，包括电子版、影印件，或发布在互联网及内部网络等。</p>
--

目 次

前 言	错误!未定义书签。
1 范围	3
2 规范性引用文件	3
3 术语和定义	3
4 基本原则和工作方法	3
4.1 基本原则	3
4.2 工作方法	4
5 标准体系构建	4
5.1 概述	4
5.2 准体系总体结构	4
5.3 层次结构及内容	4
5.4 标准明细表	7
5.5 标准统计表	7
5.6 标准体系表编制说明	7
6 应用与维护	7
6.1 应用规范	7
6.2 动态维护更新	7
7 标准制修订程序	7
7.1 标准制定原则	7
7.2 标准制（修）订程序	8
8 标准实施	8
9 监督检查	8
9.1 内容	8
9.2 方法	8
10 评价与改进	8
10.1 评价	8
10.2 改进	8
附录 A （资料性附录） 工业（产业）园区标准体系结构图	9
附录 B （资料性附录） 工业（产业）园区标准明细表及统计表示例	10
图 A.1 工业（产业）园区标准体系结构图	10
表 B.1 工业（产业）园区标准明细表	11
图 B.2 工业（产业）园区标准统计表	11

前 言

本标准依据 T/CAS 1.1—2017《团体标准的结构和编写指南》编写。

本标准起草单位：福建省标准化研究院、福建省标院信息技术有限公司、东侨经济技术开发区管理委员会、宁德三都澳经济开发区管理委员、莆田高新技术产业开发区管理委员会。

本标准起草人：XXXXXXXXXXXXXXXXX, XXXXXXXXXXXXXXXXXXXX, XXXXXXXXXXXXXXXXXXXX, XXXXXXXXXXXXXXXXXXXX, XXXXXXXXXXXXXXXXXXXX, XXXXXXXXXXXXXXXXXXXX。

考虑到本标准中的某些条款可能涉及专利，中国标准化协会不负责对其任何该类专利的鉴别。

本标准首次制定。

工业（产业）园区标准体系建设总体要求

1 范围

本标准规定了工业（产业）园区标准体系建设的基本原则和工作方法、标准体系构建、应用与维护、标准制修订程序、标准实施、监督检查、评价与改进要求。

本标准适用于国家级经济技术开发区、国家高新技术产业开发区、省级工业园区等工业（产业）园区标准体系的构建。其他园区可参照执行。

2 规范性引用文件

下列文件对于本文件的应用是必不可少的。凡是注日期的引用文件，仅注日期的版本适用于本文件。凡是不注日期引用文件，其最新版本（包括所有的修改单）适用于本文件。

GB/T1.1 标准化工作导则 第1部分：标准化文件的结构和起草规则

GB/T 13016 标准体系构建原则和要求

GB/T 20001 （所有部分） 标准编写规则

3 术语和定义

下列术语和定义适用于本文件。

3.1

标准 standard

提高标准化活动，按照规定的程序经协商一致制定，为各类活动或其结果提供规则、指南或特性供共同使用和重复使用的文件。

[GB/T 20000.1—2014，定义5.3]

3.2

标准体系表 diagram of standard system

一种标准体系模型，通常包括标准体系结构图、标准明细表，还可以包含标准统计表和编制说明。

[GB/T 13016—2018，定义2.6]

3.3

工业（产业）园区标准体系 standard system in industrial park

工业（产业）园区标准按其内在的联系形成的科学有机整体。

4 基本原则和工作方法

4.1 基本原则

工业（产业）园区标准体系在遵循GB/T 13016的基础上，还应遵守以下原则：

- a) 科学性。科学性是标准化的基本原则，依据工业（产业）园区标准体系的目标和要求，遵循工业（产业）园区建设和发展工作的客观规律构建；
- b) 系统性。工业（产业）园区标准体系应遵循系统化规则，层次清晰、结构合理、全面成套、避免交叉、重复、不协调甚至矛盾等问题；
- c) 适用性。工业（产业）园区标准体系应对适应各区域工业（产业）园区的工作实际和需求，具有实用价值；
- d) 可扩展性。工业（产业）园区标准体系在考虑各区域工业（产业）园区当前的现状和需求基础上，对未来的发展趋势有所预见，便于体系的总体框架能根据科学技术和标准的发展和需求进行不断扩充和完善。

4.2 工作方法

4.2.1 调查研究

在编制工业（产业）园区标准体系前，应进行深入充分的调查，调查内容包括：

- a) 标准体系的边界和范围；
- b) 调研影响标准体系的法律法规、政策、规章制度、基础标准；
- c) 调研与标准体系紧密相关的国内经济、科学、技术及其政策发展动态；
- d) 对国外主要国家的标准和有关资料进行分析，作为编制标准体系的基础。

4.2.2 集思广益

应广泛征求标准化专业人员和工业（产业）园区内管理、生产及其他有关人员的意见，尤其应收集掌握全局或总体情况的有关人员的意见。

5 标准体系构建

5.1 概述

工业（产业）园区标准体系表通常包括标准体系结构图、标准明细表、标准统计表和标准体系编制说明等内容。标准体系表编制应符合GB/T 13016的要求。工业（产业）园区标准体系结构图可参考附录A。

5.2 准体系总体结构

5.2.1 工业（产业）园区标准体系总体结构包含基础通用、园区规划标准、土地集约利用标准、基础设施标准、生产生活配套设施标准、建设标准、运行管理标准、服务标准和监督评价标准九个标准子体系。

5.2.2 园区可根据自身特点，对园区标准体系总体结构进行整合、删减、补充和再设计。

5.3 层次结构及内容

5.3.1 基础通用标准子体系

基础通用标准子体系以整个工业（产业）园区为标准化研究对象，包括但不限于：

- a) 术语和缩略语类标准。适用于工业行业涉及的术语和缩略语相关国家标准、行业标准和地方标准，对工业（产业）园区相关的术语进行定义，对较长的词句进行缩短省略。如工业园区循环经济管理通则、工业企业和园区循环经济标准体系编制通则等相关标准。

- b) 标准化工作导则相关标准。包括标准编写规范、标准化工作程序等相关标准。
- c) 符号和标志相关标准。与工业（产业）园区相关的符号，如道路指示符号、安全生产警示标语、生产设施设备相关的操作指示等相关标准。

5.3.2 园区规划标准子体系

园区规划标准子体系包括但不限于：

- a) 总体要求相关标准。应与当地经济社会发展总体规划相适应，需对园区内主导产业定位清晰，如园区分类与规划基本要求、园区建设规划编制指南等。
- b) 国土空间规划相关标准。涉及园区内生产、生活、绿化、娱乐、教育、医疗等各方面的空间规划布局相关标准。
- c) 勘察和设计相关标准。包括在园区建设中，对工程建设勘察企业质量管理标准、对岩土工程勘察过程中的相关安全标准，以及对园区内各种建筑的设计相关的标准，如软件园区规划设计规范等。
- d) 产业规划相关标准。应对园区内主导产业进行清晰的定位，围绕产业链部署创新链，围绕创新链布局产业链，对产业进行规划设计相关标准。
- e) 施工和验收相关标准。包括对园区内施工的机械设备、施工过程污染物排放量、施工质量、安全设施设备安装施工、施工验收标准等。

5.3.3 土地集约利用标准子体系

土地集约利用标准子体系包括但不限于对工业（产业）园区土地资源的利用，对土地利用进行规范及利用情况进行评价的相关标准，如开发区土地集约利用评价数据库标准、开发区土地集约利用评价规程等。

5.3.4 基础设施标准子体系

基础设施标准子体系包括但不限于：

- a) ICT 基础设施相关标准。包括对网络通信、物联感知、数据融合、服务融合、业务流程协调、公共支撑平台和公共运营中心等方面的相关标准。
- b) 市政基础设施相关标准。包括对园区内供水设施、排水设施、供电设施、能源设施、照明设施、交通设施、道路设施、环保设施、建筑物设施、绿化设施等方面进行规定的相关标准。
- c) 其他基础设施相关标准。如公共环保设施、消防配套设施设备等。

5.3.5 生产生活配套设施标准子体系

生产生活配套设施标准子体系包括但不限于：

- a) 教育设施相关标准。包括园区内教育培训场所设施、宣传教育设施、园区内配套学校及相关设施设备等相关标准。
- b) 医疗设施相关标准。包括园区内配套医院、诊所的相关设施设备的相关标准，以及对医疗废弃物的处置和管理相关标准。
- c) 住宿设施相关标准。包括涉及园区内配套设施的住宿场所、住宿餐饮业等配套设施以及住宿管理方面的相关标准。
- d) 商贸设施相关标准。包括涉及园区内配套的广场、商铺、购物中心、贸易中心、物流等相关的建筑设施、安全设施等相关的配套设备设施的相关标准。
- e) 文体设施相关标准。包括涉及园区内配套的文化交流场所、图书馆、体育健身场所、游乐场等设施设备的相关标准。

5.3.6 建设标准子体系

建设标准子体系包括但不限于：

- a) 智慧化园区建设相关标准。包括涉及园区建筑物、工厂、制造车间等场所内设施设备、信息技术、物联网技术、数据融合等智能化、信息化相关标准。
- b) 循环化园区建设相关标准。包括对工业（产业）园区开展绿色园区建设，创建绿色工厂、绿色车间、绿色供应链和产业链等的建设、管理及评价相关标准。
- c) 低碳化园区建设相关标准。包括对园区内与节能减排、废弃物利用以及建设低碳园区和低碳产业链和供应链等相关的标准。
- d) 其他建设相关标准。

5.3.7 运营管理标准子体系

运营管理标准子体系包括但不限于：

- a) 企业运行相关标准。包括涉及园区内企业管理、运行、企业规划、文化、产品生产、销售、售后服务等相关的标准。
- b) 领导与工作机构相关标准。包括对园区领导管理职责要求及工作机构设置要求等相关标准。
- c) 能源管理相关标准。规定对产品能源消耗及能源器具等要求的相关标准。
- d) 环境管理相关标准。对园区内碳排放交易系统、碳排放配额及污水、尾气排放处理要求的相关标准。
- e) 信息管理相关标准。包括对园区信息平台管理、咨询代理服务、政策信息、金融信息、人力（人才）等相关信息服务的相关标准。
- f) 人员管理相关标准。包括对园区内向客户提供满足生产、经营、研发和科技创新和生活所需的代理、招商、物业管理、餐饮、金融和人力（人才）资源服务等管理服务相关的标准。
- g) 其他管理相关标准。园区安全管理、园区环境、设备设施、交通、机构和场所等硬件配备和管理以及园区信访、投诉工作等相关标准。

5.3.8 服务标准子体系

服务标准子体系包括但不限于：

- a) 政务服务相关标准。包括园区内互联网+政务服务、工作资源交易、政府信息公开等相关的政务相关标准。
- b) 基本公共服务相关标准。包括对园区内公共服务建设、质量管理、服务质量评价等相关标准。
- c) 招商服务相关标准。
- d) 创新服务相关标准。包括设置创业苗圃、孵化器、加速器等相关建设和管理标准；扶持大学生和归国留学人员创新创业专项服务等相关标准；深度融合创新链、产业链、供应链、价值链、投资链等相关创新服务标准。
- e) 社区服务相关标准。与园区相配套的社区服务，包括与园区外公交站、地铁站站点、班次时间和合理衔接、公共餐厅、便利店和餐饮场所服务等；银行、邮局、快递等服务。
- f) 标准研制相关标准。标准咨询、标准研制、标准宣贯等相关服务。
- g) 其他服务相关标准。其他服务如合同管理服务、环境服务等相关标准。

5.3.9 监督评价标准子体系

监督评价标准子体系包括但不限于：

- a) 执法监督相关标准。包括执法监督工作程序、记录规范等相关标准。

- b) 专项资金监督相关标准。对园区内推进项目开展、招商鼓励等专项资金进行监督评价的相关标准。
- c) 发展绩效考核相关标准。对园区及企业管理人员就取得的成效进行绩效评价的相关标准。
- d) 生产者责任延伸相关标准。规定生产者对其产品承担相应责任要求的相关标准。
- e) 其他监督评价相关标准。其他渠道，如群众监督、媒体监督、相关部门监督等管理和评价标准。

5.4 标准明细表

标准明细表的表头描述的是标准（或子体系）的不同属性，可以包含序号、标准体系编号、子体系名称、标准名称、引用标准编号、归口部门、缓急程度、宜定级别、标准状态等；工业（产业）园区标准明细表的一般格式可参考附录B，表B.1。

5.5 标准统计表

工业（产业）园区标准统计表格式根据统计目的而设置成不同的标准类别及统计项，一般格式可参考附录B，表B.2。

5.6 标准体系表编制说明

工业（产业）园区标准体系表编制说明的内容一般包括：

- a) 标准体系建设背景；
- b) 标准体系建设目标、构建依据及实施原则；
- c) 国内外相关标准化情况综述；
- d) 各级子体系划分原则和依据；
- e) 各级子体系的说明，包括主要内容、适用范围等；
- f) 与其他体系交叉情况和处理意见；
- g) 需要其他体系协调配套的意见；
- h) 结合统计表，分析现有标准体系与国际、国外先进标准体系的差距和薄弱环节，明确今后的主攻方向；
- i) 标准制修订规划建议；
- j) 其他。

6 应用与维护

6.1 应用规范

每一类工业（产业）园区标准应在遵循工业（产业）园区标准体系总体结构的基础上，按照体系建设的基本原则，协调一致、互相配合。

6.2 动态维护更新

工业（产业）园区标准体系是一个动态的系统，在工业（产业）园区的不断发展中，不断优化完善，并随着业务需求、技术发展的不断变化进行维护更新。

7 标准制修订程序

7.1 标准制定原则

应根据工业（产业）园区标准化需求，确定需要统一规范的标准化对象，明确标准内容要素，标准编写时应考虑标准之间的兼容性。标准的编写应符合GB/T 1.1和GB/T 20001（所有部分）的要求。

7.2 标准制（修）订程序

标准制（修）订程序一般分为预研、立项、起草、征求意见、审查、批准、发布、复审、废止等阶段。

8 标准实施

标准实施程序和方法包括：

- a) 标准实施应统筹安排，有计划、有步骤地进行，保证标准化工作的总体效果；
- b) 对有特殊技能要求的岗位人员上岗前进行必要的标准化与专业技能培训；
- c) 应及时处置标准中出现的问题，确保标准实施的连贯性和有效性
- d) 记录和保存相关的实施数据。

9 监督检查

9.1 内容

组织对工业（产业）园区标准化实施情况进行监督检查，主要内容包括：

- a) 实施标准质量是否满足标准的要求；
- b) 标准中的规定形成的文件和记录是否真实、齐全；
- c) 关键点的各项措施是否完备。

9.2 方法

9.2.1 可采取定期或不定期检查，重点检查或普查的方式。

9.2.2 可成立专门的组织，也可指定相关部门实施。

9.2.3 可采用现场查看与问询、对记录的数据进行核实与分析、用技术或其他方法进行验证等。

10 评价与改进

10.1 评价

10.1.1 应制定工业（产业）园区标准体系和标准化工作的自我评价方案，明确评价范围、评价程序与方法、评价周期、责任部门等内容。

10.1.2 应定期对标准进行复审，并根据技术进步情况、经济社会和企业发展需求及时进行标准的修订、废止。

10.1.3 评价可采取自我评价或申请第三方评价。

10.2 改进

10.2.1 改进的内容、措施和方法，应纳入工业（产业）园区标准体系中并持续实施。

10.2.2 应利用纠正和预防措施、数据分析和评价等方法，持续改进标准、工业（产业）园区标准体系，提高其有效性。

附录 A
(资料性附录)
工业(产业)园区标准体系结构图

A.1 工业(产业)园区标准体系结构图

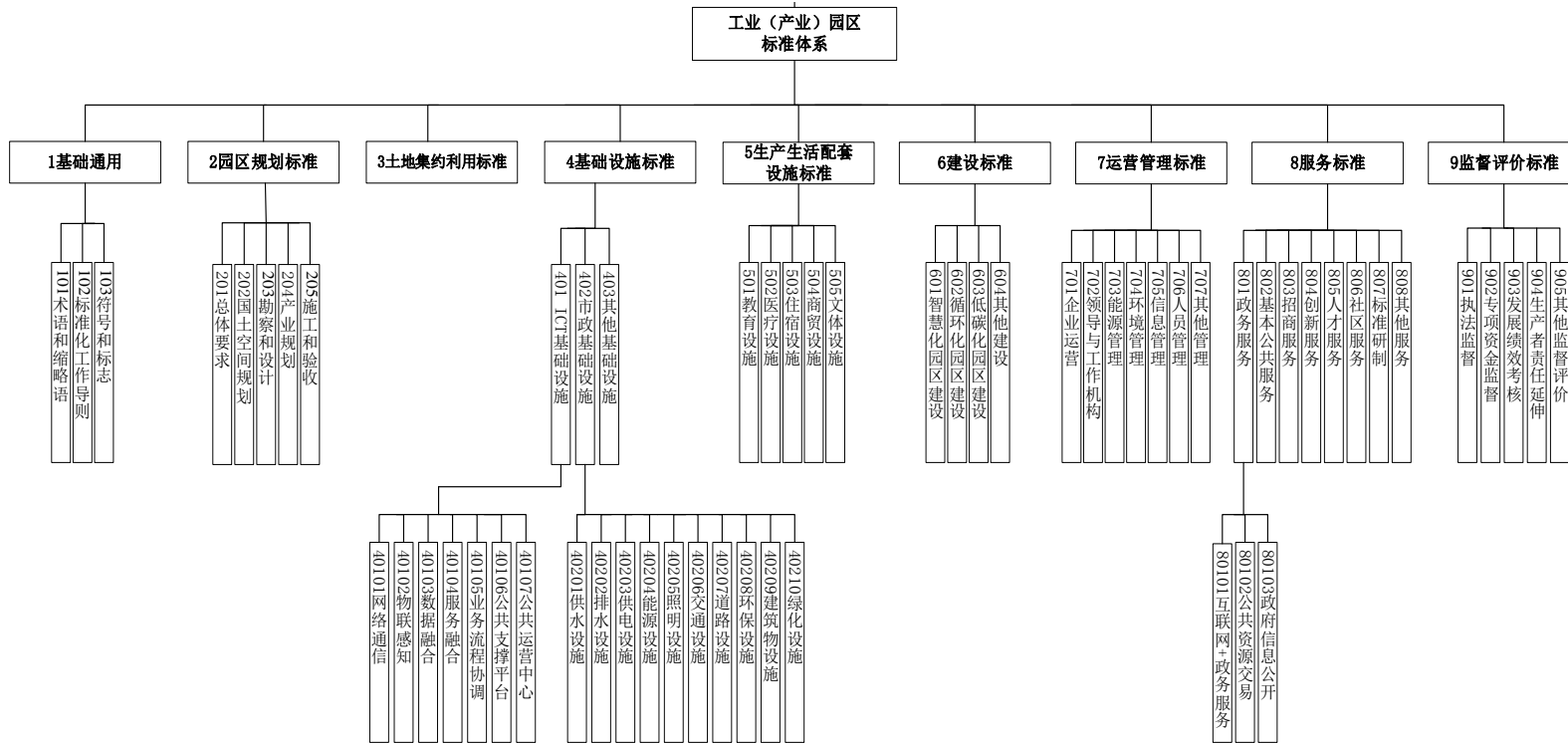


图 A.1 工业(产业)园区标准体系结构图

附 录 B

(资料性附录)

工业（产业）园区标准明细表及统计表示例

B.1 工业（产业）园区标准明细表

工业（产业）园区标准明细表示例见表B.1。

表B.1 标准明细表

序号	标准体系 编号	子体系 名称	标准名称	引用标准 编号	归口部门	宜定级别	实施 日期	备注

B.2 工业（产业）园区标准统计表

工业（产业）园区标准统计表示例见表B.2

表B.2 标准统计表

统计项	应有数（_____个）	现有数（_____个）	现有数/应有数（_____%）
标准类别			
国家标准			
行业标准			
团体标准			
地方标准			
企业标准			
共计			

参考文献

- [1] GB/T 20000.1 标准化工作指南 第1部分：标准化和相关活动的通用术语。
 - [2] GA/T 1136 公共安全行业标准体系表编制规则。
-

ICS

A

关键词：工业（产业）园区、标准体系、总体要求
