

UDC

云南省建筑节能协会标准

T/.....

中空钢网内模水泥隔墙

技术规程

Technical specification for internal form cement partition  
with hollow steel mesh

(征求意见稿)

2022—X—X 发布

2022—X—X 实施

云南省建筑节能协会 发布



云南省建筑节能协会标准

中空钢网内模水泥隔墙技术规程

Technical specification for internal form cement partition  
with hollow steel mesh

(T/xxxxx)

批准单位：云南省建筑节能协会

施行日期：2022年X月X日

Xxxx 出版社

2022 昆明

(出版信息页)

(公告页)



## 前 言

本规程是根据《通知公告》《建筑轻质条板隔墙技术规程》JGJ/T157……文件要求，由云南联固建筑材料有限公司、中国建筑第七工程局有限公司同有关单位经广泛调查研究、认真总结工程实践经验，参考相关标准，并在广泛充分征求意见的基础上制定了本规程。

本规程的主要技术内容是：1.总则；2.术语；3.原材料及性能要求；4.设计；5.施工；6.生产运输；7.工程验收。

本规程由云南省建筑节能协会单位负责管理，由主编单位云南联固建筑材料有限公司、中国建筑第七工程局有限公司负责技术内容的解释。

**本规程主编单位：**云南联固建筑材料有限公司  
中国建筑第七工程局有限公司

**本规程参编单位：**云南瑞秀建筑工程有限公司  
昆明铁新建设工程管理有限公司  
云南宇舟检测技术有限公司  
广州黄埔建筑设计院有限公司  
云南冬仁新型建材有限公司  
国检测试控股集团云南有限公司

**本规程主要起草人员：**杨昌现 句茜 王旭升 田镇赫  
李能艾 程俊杰 袁垚垚 杨世全  
王云春 李清平 张建军 朱以媛  
杨超 ……

**本规程主要审查人员：**邱云龙 乔蓉艳 李超 ……

## 目 次

1 总 则.....	1
2 术 语.....	2
3 原材料及墙体性能要求.....	4
3.1 一般规定.....	4
3.2 原材料.....	6
3.3 性能要求.....	8
4 中空钢网内模水泥隔墙设计.....	11
4.1 一般规定.....	11
4.2 隔墙设计与构造要求.....	11
5 中空钢网内模水泥隔墙施工.....	18
5.1 一般规定.....	18
5.2 施工准备.....	19
5.3 中空钢网内模水泥隔墙安装.....	19
5.4 门窗、管线安装.....	20
5.5 喷浆、抹灰施工.....	21
5.6 成品保护.....	22
6 生产运输.....	23
6.1 一般规定.....	23
6.2 钢网隔墙材料生产.....	23
6.3 包装、运输与堆放.....	23
7 隔墙工程验收.....	25
7.1 一般规定.....	25
7.2 工程验收.....	26
7.3 主控项目.....	26
7.4 一般项目.....	27
引用标准名录.....	30
附录 本规程用词说明.....	31

## 1 总 则

**1.0.1** 为了中空钢网内模水泥隔墙在工程中的使用做到技术先进，安全适用，经济合理，确保质量，提高装配式钢结构、装配式混凝土结构的环境效益、社会效益，并为工程验收提供依据，特制定本规程。

**1.0.2** 本规程适用于抗震设防烈度为 6 度~9 度的装配式钢结构、混凝土框架的新建、改建和扩建的工业及民用建筑中非承重的内、外墙体的设计、施工及验收。

**1.0.3** 使用中空钢网内模水泥隔墙的工程设计、施工及质量验收，除应执行本规程外，尚应符合国家及地方现行有关标准的规定。

## 2 术 语

### 2.0.1 中空钢网内模水泥隔墙 Hollow inner mold metal mesh cement wall

两侧采用压型钢板网，中部为轻钢龙骨支撑，外部采用水泥砂浆喷涂后形成整体的直线形或异形轻质非承重墙体。

### 2.0.2 中空钢网内模水泥轻质墙板 Hollow inner mold metal mesh lightweight wall panel

沿隔墙长度方向由压型钢板网围成一排并列管状体贯通孔洞的轻质预制墙板。

### 2.0.3 中空钢网内模自保温墙体 Hollow inner mold metal mesh self insulation wall

由饰面层、砂浆层、焊接钢筋网、压型钢板网及夹芯保温材料复合制成的功能性轻质墙体。

### 2.0.4 压型钢板网 Profiled steel mesh

采用冷轧薄钢板，通过特种机械加工处理后，形成特定网型的钢板网。

### 2.0.5 边龙骨 Side keel

采用冷轧或热轧薄钢板轧成 L 型，作为压型钢板网、竖向龙骨和主体结构支撑面之间的连接构件。

### 2.0.6 竖向龙骨 Vertical keel

采用冷轧或热轧薄钢板制成 C 型，设置于压型钢板网内侧与之形成骨架，用于支撑压型钢板网平整度并增加整体刚度的龙骨。

### 2.0.7 加强龙骨

采用冷轧或热轧薄钢板制成 C 型，作为隔墙组装时门窗洞口框的补强龙骨。

### 2.0.8 焊接钢筋网 Welded steel wire mesh

采用冷轧带肋钢筋或冷轧光圆钢筋焊接而成，纵向钢筋和横

批注 [1]: 原术语“金属连接紧固件”是指某种构件的标准术语吗? 什么样子的? 建议删除

批注 [2]: 删除“混扎”，采用轧成

批注 [3]: 取消 U 型，增加稳定性；坠挂砂浆不是主要由钢板网挂吗、取消。

向钢筋分别以一定间距排列且成直角，全部交接处均焊接在一起的钢筋网片。

### 2.0.9 夹芯层 Sandwich layer

根据需求在压型钢板网间设置的夹芯材料层，采用不同的夹芯材料使得墙体具有保温、耐火、隔声等使用功能。

批注 [4]: 交接

## 3 原材料及墙体性能要求

### 3.1 一般规定

3.1.1 中空钢网内模水泥隔墙应采用节地、节能、利废、性能稳定、无放射性以及对环境无污染的原材料。严禁使用国家明令淘汰、限制使用的材料。

#### 3.1.2 压型钢板网

压型钢板网应符合《冷轧低碳钢板及钢带》GB/T5213 和《钢板网》GB/T33275 的规定,采用热轧钢板时,应符合《冷成型用热连轧钢板及钢带》Q/BQB302 的规定。

批注 [5]: 钢板厚度超过 40mm, 建议删除《厚度方向性能钢板》GB/T 5313

#### 3.1.3 龙骨

边龙骨 (ST-1)、竖向龙骨 (ST-2) 用钢应符合《建筑用轻钢龙骨》GB/T11981-2008 的规定。

批注 [6]: 增强龙骨 (ST-3) 不常用, 建议取消。

#### 3.1.4 焊接钢筋网

焊接钢筋网钢筋应符合《钢筋混凝土用钢 第 3 部分: 钢筋焊接网》GB/T 1499.3 或《冷轧带肋钢筋》GB/T 13788-2017 规定的直径为 4~8mm 的 LL550 级冷轧带肋钢筋, 亦可采用符合规定的直径为 4~8mm 的 LG 550 级冷轧光面钢筋。

批注 [7]: 按材料性能补充规定

#### 3.1.5 夹芯层

中空钢网内模水泥隔墙中设置夹芯层材料时, 应符合下列规定: 挤塑板应符合《挤塑聚苯板 (XPS) 薄抹灰外墙外保温系统材料》GB/T 30595 的有关规定。岩棉应符合《建筑外墙外保温用岩棉制品》GB/T 25975 的有关规定。隔音棉应符合《矿物棉装饰吸音板》GB/T 25998-2010 的有关规定。防辐射铅板应符合《铅及铅铋合金板》GB/T 1470-2014 的有关规定。

批注 [8]: 其他材料的规定

#### 3.1.6 砂浆

砂浆应符合《抹灰砂浆技术规程》JGJ/T 220、《预拌砂浆》GB/T 25181、《抹灰石膏》GB/T 28627 的有关规定。

### 3.1.7 混凝土

墙垫用细石混凝土应符合《预拌混凝土》GB/T 14902 的有关规定。

3.1.8 中空钢网内模水泥隔墙安装中采用的配套材料应符合国家现行标准的有关规定。

批注 [9]: 射钉、螺丝、紧固件等

### 3.2 规格尺寸

3.2.1 压型钢板网采用厚度应为 0.7mm 的冷轧薄钢板，网孔规格为 8mmx16mm。压型钢板网外形根据墙体厚度应满足图 3.2.1 要求，其规格指标应符合表 3.2.1 的规定。

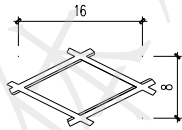
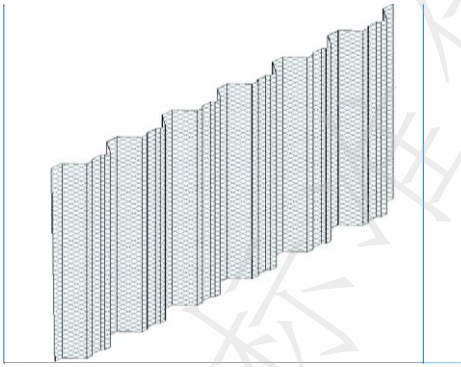


图 3.2.1 压型钢板网外形示意图

批注 [10]: 已重新修改

批注 [A11]: 重新绘制

**表 3.2.1 压型钢板网规格**

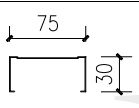
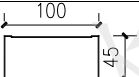
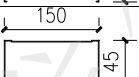
项目	单位	普通 90 型墙	普通 120 型墙	普通 160 型墙	普通 200 型墙	保温 型墙	允许 误差	
网片 长度	mm	≤3500	≤4800	≤6500	≤8000	≤8000	±20	
网片 宽度	mm	900	820	780	720	900	±16	
波峰 高度	mm	25	37.5	50	75	15	±2	
网孔	mm	长径 16, 短径 8						±1.5
线梗 断面	mm	0.7						±0.13

注：网片长度与墙体安装高度相对应。当墙体高度超出限值时，可更换墙型或在原墙体结构基础上另行增加加固措施，满足安全需求。

**3.2.2 边龙骨、竖向龙骨及加强龙骨形状、规格尺寸应符合表 3.2.5 的规定。**

**表 3.2.2 龙骨尺寸及规格 (mm)**

配件名称	型号	规格	断面图形
L 型边龙骨	ST-1	30*30*0.8	
C 型竖龙骨	ST-2	50*15*0.4	

		75*30*0.4	
		100*45*0.4	
		150*45*0.5	

### 3.3 性能要求

**3.3.1** 中空钢网内模水泥隔墙各项性能指标应符合国家现行标准《建筑隔墙用轻质条板》JG/T169 的规定。基本性能应满足表 3.3.1、表 3.3.2 的规定。

**批注 [A12]:** 区分普通墙体和自保温系统墙体

**表 3.3.1 普通墙体基本性能要求 (适用于内墙)**

序号	项目	性能指标	检测依据	
1	厚度偏差	±4mm	参考设计值	
2	面密度	≤94~126kg/m <sup>2</sup>		
3	含水率	≤4.0%		
4	干燥收缩值	≤0.6mm/m		
5	抗压强度	≥11.0MPa		
6	抗冲击性能	30kg砂部落差0.5m反复冲击15次, 板面无裂纹		GB/T23451
7	抗弯承载	板自重倍数≥1.5		
8	吊挂力	单点吊挂1kN, 24小时, 吊挂区域无裂纹		
9	软化系数	≥0.8		
10	隔声量	≥43db		GB/T 19889.3 GB/T 50121
11	耐火极限	≥1.5h		GB/T 9978.1 GB/T 9978.8
12	放射性 内照射指数	$I_{RA} \leq 1.0$		GB 6566-2010
	放射性 外照射指数	$I_y \leq 1.0$		

**批注 [13]:** 建议适用于内墙删除, 普通墙体包括内外墙

**批注 [14]:** 建议按不同墙厚进行细化, 方便选用

**表 3.3.2 自保温系统墙体性能指标**

序号	项目	性能指标	检测依据
1	厚度偏差	±4mm	参考设计值
2	面密度	≤149~172kg/m <sup>2</sup>	GB/T23451
3	含水率	≤8.0%	
4	干燥收缩值	≤0.6mm/m	
5	抗压强度	≥12.0MPa	
6	抗冲击性能	30kg砂包落差0.5m反复冲击15次, 板面无裂纹	
7	抗冻性	15次冻融循环后, 表面无裂纹、空鼓、气泡、剥离现象	
8	抗弯承载	板自重倍数≥1.5	
9	吊挂力	单点吊挂1.5kN, 24小时, 吊挂区域无裂纹	
10	软化系数	≥0.85	
11	隔声量	≥50db	
12	耐火极限	≥2h	GB/T 9978.1 GB/T 9978.8
13	热阻值	≥1.04 (m <sup>2</sup> ·K) / W	GB/T 13475
14	传热系数	k≤0.84	GB/T13475
15	导热系数	≤0.11	GB/T10294
16	放射性		GB 6566-2010
	内照射指数	I <sub>RA</sub> ≤1.0	
	外照射指数	I <sub>γ</sub> ≤1.0	

注：对有隔音要求的房间，宜选用隔声性能好的保温墙，应满足下列隔音指标要求：分室、分户及隔声隔墙空气声计权隔声量实验室测试值分别不应小于 35dB、45dB 及 50dB。

## 4 中空钢网内模水泥隔墙设计

### 4.1 一般规定

**4.1.1** 中空钢网内模水泥隔墙主要用于非承重的内隔墙，由生产厂家基于合格的产品性能检测报告及建筑设计要求开展深化设计工作，经主体设计单位认可后方可进行施工。深化设计应符合以下要求：

**1** 应确定中空钢网内模水泥隔墙的种类和轴线分布、隔墙的规格、门窗位置和洞口尺寸以及配电箱、控制柜和插座、开关盒、水电管线分布位置及开槽和预留洞口尺寸。

**2** 应确定中空钢网内模水泥隔墙的防火、隔音、防渗、保温等技术性能要求和采取相应的技术处理措施。

**3** 应确定中空钢网内模水泥隔墙的吊挂重物重量和采取相应的加固措施。

**4** 应确定中空钢网内模水泥隔墙的抗震要求和采取相应的抗震、加固措施。

### 4.2 隔墙设计与构造要求

**4.2.1** 中空钢网内模水泥隔墙按使用功能要求可分为普通墙、防火墙、隔音墙、保温墙；普通墙厚度应不小于 90mm，当用作分户墙时，其厚度应不小于 120mm；防火墙、隔音墙、保温墙厚度应不小于 120mm。当作为隔断、管道井等非分隔墙体使用时，最小厚度可以采用 60mm。

**4.2.2** 当中空钢网内模水泥隔墙需要中空或设置夹芯层时，两侧压型钢板网间距宜为 50-100mm，压型钢板网间及压型钢板网与夹芯填充材料间应采用钢骨架或金属连接紧固件连接。

**4.2.3** 中空钢网内模水泥隔墙安装高度应按照设计要求与安装单位协商确定。中空钢网内模水泥隔墙最大安装高度不宜大于表

**批注 [A15]:** 补充水平及竖向龙骨加强的要求，补充节点设计要求，补充构造柱及过梁设置要求，明确喷浆抹灰要求及厚度

**批注 [16]:** 4.2.1 主要为设计最小墙厚要求。

**批注 [17]:** 4.2.2 条对夹芯的情况下，提出加强连接的要求。

**批注 [18]:** 4.2.3 对安装高度提出设计要求。与表 3.2.1 长度的关系？

### 3.2.1 中网片高度要求。

**4.2.4** 中空钢网内模水泥隔墙安装高度大于 6000mm 或墙体长度大于 4000mm 时，应对墙体稳定性、抗裂性进行分析，并采取相应的加强措施。墙顶为自由端时，安装高度不得大于 3000mm。

**4.2.5** 中空钢网内模水泥隔墙与楼板、梁、主体墙和柱的连接应采用边龙骨，并使用射钉或焊接固定。边龙骨固定应符合下列要求：

- 1 中空钢网内模水泥隔墙与楼地面、主体结构梁的连接，射钉间距不应大于 600mm。
- 2 中空钢网内模水泥隔墙与主体墙、柱的连接，固定间距不应大于 400mm。

**批注 [19]:** 4.2.4 是超高超长墙体的特殊要求。

**批注 [20]:** 4.2.5 是连接要求。

**批注 [21]:** 墙顶连接是否需要加强？焊接长度？点焊连接吗？

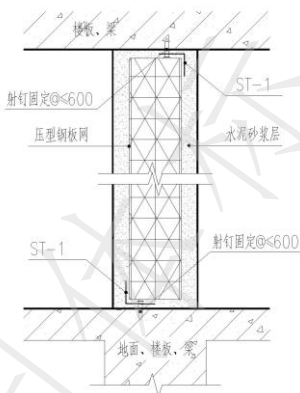


图 4.2.5-1 中空钢网内模水泥隔墙与楼地面、主体结构梁的连接

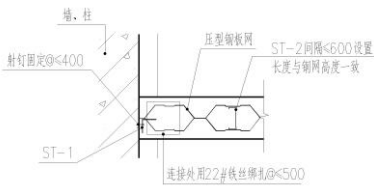


图 4.2.5-2 中空钢网内模水泥隔墙与主体墙、柱的连接

4.2.6 转角墙、丁字墙、十字墙转角处应增设加强龙骨和加强钢丝网。

批注 [22]: 4.2.6 转角墙加强

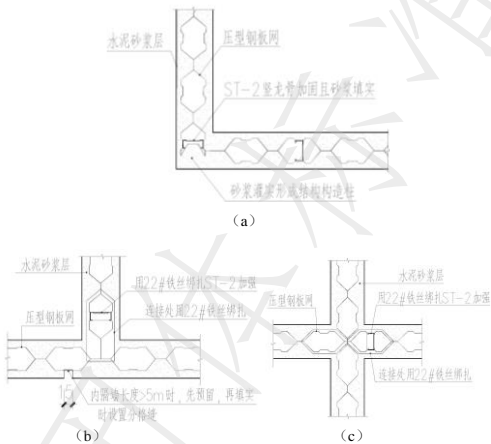


图 4.2.6 (a) 转角墙、(b) 丁字墙、(c) 十字墙

**4.2.7** 中空钢网内横水泥隔墙内暗埋水管、电气管线时应满足以下要求:

批注 [23]: 4.2.7 墙体暗埋管

- 1 竖向管线可预埋于压型钢板网内模空腔内,并用 22#铁丝绑扎固定。
- 2 水平管线暗埋长度不宜大于 500mm。
- 3 当水平管线的布管长度大于 500mm 时,龙骨被截断面宽度不应大于龙骨宽度的一半,并在穿管后采用钢筋进行加固。
- 4 当网板两边同时水平布管线时,两根水平管线的水平高差应大于 300mm。
- 5 水平管线的直径不宜大于 25mm。当水平管线直径超过 25mm 时,必须在管线的外露侧包裹压型钢板网且必须保证在抹灰时压型钢板网能完全被粉刷砂浆覆盖。
- 6 严禁在压型钢板网两侧同一部位水平开槽。当需要在墙体两侧同一部位设置电器开关盒时,应对开洞处采用钢筋进行加固。

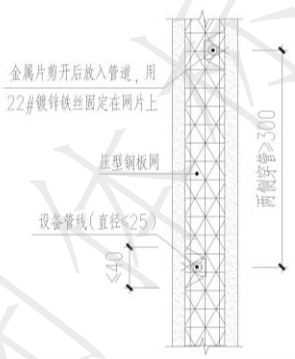


图 4.2.7 墙体预埋管道示意图

**4.2.8** 当卫生间及设备用房墙面悬挂重物时应根据单点吊挂力采取如下措施:

- 1 单点吊挂力小于 80kg 时可直接采取膨胀螺栓固定。
- 2 单点吊挂力 80kg~150kg 时, 可将墙面一侧钢板网去除, 中空部分填充混凝土形成水泥暗柱后采取膨胀螺栓固定。
- 3 当单点吊挂力大于 150kg 时, 应在压型钢板网内单独设置预埋加固措施。

批注 [24]: 4.2.8 吊挂

**4.2.9** 当中空钢网内模水泥隔墙用于厕所和厨房等较潮湿的房间时, 不得使用石膏基砂浆。墙底应设置高度 200mm 墙垫。墙垫采用 M7.5 水泥砂浆或 C20 细石混凝土。

批注 [25]: 4.2.9 是潮湿房间的要求

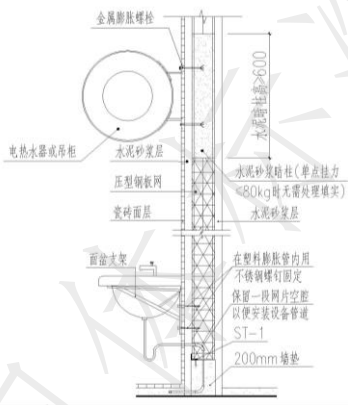


图 4.2.10 墙体设备吊挂示意图

**4.2.10** 中空钢网内模水泥隔墙应根据连接处的材质、部位及构造采取有效的防裂措施。

批注 [26]: 4.2.10 防裂措施

**4.2.11** 中空钢网内模水泥隔墙按照设计要求预留配电箱（柜）、门窗洞口时，应符合以下要求。

批注 [27]: 4.2.11 门窗洞

- 1 洞口上下应设置由两根边龙骨绑扎形成骨架的横向暗梁，两侧设置竖向龙骨，并将压型钢板网内向弯折封闭后，采用砂浆填充，形成暗柱。横向暗梁在墙体内的搭接长度不应小于 30mm。
- 2 洞口顶部间距不大于 1000mm 设置与主体连接的竖向吊杆。吊杆直径不小于 6mm，下部与洞口暗梁的边龙骨采用螺栓连接。
- 3 当窗台设置挑板时，挑板受力钢筋在墙体内部必须有可靠的锚固措施。

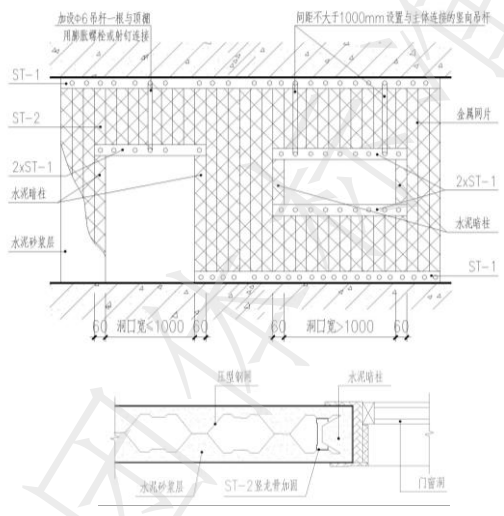


图 4.2.11 洞口构造

**4.2.12** 中空钢网内模水泥隔墙的燃烧性能和耐火极限指标应符合《建筑设计防火规范》GB50016 和《高层民用建筑设计防火规范》GB50045 的相关规定。

批注 [28]: 4.2.12 是墙体防火要求。

**4.2.13** 对有保温要求的墙体，可采用中空钢网内模自保温墙体，并满足以下要求：

批注 [29]: 4.2.13 保温墙体要求。

- 1 中空钢网内模自保温墙体性能应满足具体工程及建筑节能的要求。
- 2 中空钢网内模自保温墙体在易裂部位采取更有效的抗裂构造措施。
- 3 在中空钢网内模自保温墙体上安装设备、管道或悬挂重物时，除应满足 4.2.8 要求外，尚应做密封设计。

## 5 中空钢网内模水泥隔墙施工

### 5.1 一般规定

**5.1.1** 中空钢网内模水泥隔墙安装前，施工单位应编制完成分项工程施工技术文件。施工技术文件应符合下列规定：

批注 [30]: 5.1.1 施工专项方案。

1 编制隔墙排版图（立面、平面图），图中应标明隔墙规格尺寸；门、窗洞口的位置、尺寸；管线、配电箱、插座及开关盒的位置、尺寸、数量。

2 编制中空钢网内模水泥隔墙安装构造图及相关技术资料，应包括钢板网组间的连接构造，与主体梁、柱、顶板、地面的连接做法，门、窗洞口处的构造做法，水电管线预埋及吊挂重物的加固构造措施等。

3 编制中空钢网内模水泥隔墙具体施工方案，应包括施工安装人员、机械机具的组织调配、产品的运输、贮存，辅助材料的制备；墙体的安装工艺要求、安装顺序、工期进度要求、安装质量、安全措施要求；墙体安装各工序的检查、验收及整改。

**5.1.2** 中空钢网内模水泥隔墙安装前，施工单位应对安装人员进行培训，安装人员应熟悉施工图及其相关的技术文件；项目经理应对安装班组操作人员进行技术交底。

批注 [31]: 5.1.2 施工人员要求

**5.1.3** 施工单位应遵守国家有关环境保护的法规和标准，采取有效措施控制施工现场的各种粉尘、废弃物、噪声等对周围环境造成的污染和危害。

批注 [32]: 5.1.3 文明施工

**5.1.4** 安装企业应建立安装质量保证体系，设专人对各工序进行验收和保存验收记录，应按施工程序组织隐蔽工程的验收并保存验收记录。

批注 [33]: 5.1.4 质量体系

**5.1.5** 施工现场质量管理检查应先由施工单位自检后，监理工程师（建设单位项目专业负责人）应进行检查并作出检查结论。

批注 [34]: 5.1.5 现场检查程序

**5.1.6** 施工单位应制定安全施工技术措施，施工中的劳动保护应执行国家相关标准的规定。

批注 [35]: 5.1.6 施工安全

## 5.2 施工准备

**5.2.1** 安装隔墙施工作业前，施工现场中空钢网内模水泥隔墙安装部位主体基层应平整，现场杂物应已清理。

批注 [36]: 5.2.1 安装环境要求。

**5.2.2** 安装前准备工作应符合下列规定：

批注 [37]: 5.2.2 材料准备。

1 原材料和配套材料进场时，应由专人验收，生产企业应提供产品合格证和有效检验报告。原材料的进场验收记录和试验报告应归入工程档案。不合格的原材料和配套材料不得进入施工现场。

2 原材料、配套材料应分别堆放在相应的安装区域，按不同种类、规格堆放，原材料下面可放置垫木或彩条布；钢板网宜重叠堆放，但高度不应超过 1m。现场存放的原材料不得被水冲淋和浸湿，不应被其他物料污染。原材料露天堆放时，应做好防雨淋措施。

3 现场配制的嵌缝材料、粘结材料，以及开洞后填充补强的专用砂浆应有使用说明书。上述粘结材料应按设计要求和说明书配置和使用。

4 射钉、吊杆等安装辅助材料进场应提供产品合格证，安装工具、机具应保证能正常使用。安装使用的材料、工具应分类管理并根据现场需要数量备好。

**5.2.3** 隔墙安装前，应按施工图纸弹墨线，标出安装位置及门窗洞口位置，弹线应清晰，位置应准确。放线后，经检查无误，方可进行下道工序。

批注 [38]: 5.2.3 放线要求

**5.2.4** 中空钢网内模水泥隔墙安装前，宜对预埋件、吊挂件、连接件工序施工的数量、位置、固定方法，以及双层钢板网间夹芯层材料的铺装进行核查，并应符合隔墙设计技术文件的相关要求。

批注 [39]: 5.2.4 预埋件准备

## 5.3 中空钢网内模水泥隔墙内模安装

**5.3.1** 中空钢网内模水泥隔墙安装应符合下列要求：应从主体墙、柱的一端向另一端顺序安装；有门、窗洞口时，宜从门、窗洞口向两侧安装。

批注 [40]: 5.3.1 整体安装顺序

**5.3.2** 应按拼装顺序安装压型钢板网组，保持网板之间紧密连接，调整垂直度和相邻网板的平整度。待网板的垂直度、平整度等检验合格后，重复进行本道工序。

批注 [41]: 5.3.2 网组安装顺序。

**5.3.3** 压型钢板网组应从两边开始向中间依次拼装,对于不足一组的应放置于墙体中部;相邻网组应采用 22#镀锌铁丝绑扎固定,绑扎固定间距不应大于 300mm。相邻两组压型钢板网重叠部分不宜小于 15mm。

批注 [42]: 5.3.3 网板连接要求

**5.3.4** 两侧钢板网与竖龙骨连接应采用 22#镀锌铁丝绑扎,固定点上下左右间距应为 300-400mm,洞口处固定间距应为 200-250mm;

批注 [43]: 5.3.4 钢板网与龙骨绑扎要求

**5.3.5** 中空内模钢板网水泥隔墙与主体结构的平接处应采用附加平板钢板网等防裂措施。附加平板钢板网在交接处两侧搭接长度不小于 100mm,搭接处必须紧固,不得有松动现象。

批注 [44]: 5.3.5 平接防裂措施

**5.3.6** 隔墙设计为隔声、保温隔等功能性墙体时,夹芯层应采用金属连接紧固件固定安装。

批注 [45]: 5.3.6 夹芯层的安装

**5.3.7** 中空钢板网内模自保温墙体夹芯材料采用挤塑板时,耐火等级应不小于 B1 级。施工现场灭火器的配置和消防给水系统,应符合现行国家标准《建设工程施工现场消防安全技术规范》GB 50720 的规定。

批注 [46]: 5.3.7 保温墙防火要求

## 5.4 门窗、管线安装

**5.4.1** 门、窗洞口周边应按设计要求施工暗梁、暗柱及吊杆。

批注 [47]: 5.4.1 暗梁、暗柱施工

**5.4.2** 门、窗框板可在施工现场切割制作,使用金属膨胀螺栓与门、窗框现场固定。

批注 [48]: 5.4.2 门窗安装

**5.4.3** 门、窗框与洞口周边的连接缝应采用聚合物砂浆或弹性密封材料填实,并应采取加网增强、防裂措施。

批注 [49]: 5.4.3 门窗填缝防裂

**5.4.4** 墙体内部预埋的管线及接线盒等应用铁丝与压型钢板网绑扎牢固,并及时用水泥砂浆固定,不得松动。

批注 [50]: 5.4.4 线、盒预埋要求

**5.4.5** 门窗上下压型钢板网安装前,应根据甲方提供的水平基准线

批注 [51]: 5.4.5 门窗定位

抄出门窗口 1000mm 线，根据 1000mm 水平线确定门窗口高度并安装压型钢板网，门窗口高度应留出 20mm 抹灰厚度。

**5.4.6** 设备控制柜、配电箱的安装可按门窗洞口的要求进行。

批注 [52]: 5.4.6 箱、柜安装

**5.4.7** 水管、线安装的加固措施应与内模安装配合完成。管线的敷设应在内模安装完成隐蔽验收后进行，根据施工技术文件的相关要求，按弹出的墨线位置切割横向、纵向线槽和开关盒洞口。应使用专用切割工具按设计规定的尺寸单面切割。切割好线槽、开关盒洞口后，用扎丝将管线、开关盒绑扎固定在压型钢板网上。不得任意剪切、开洞。

批注 [53]: 5.4.7 线管安装顺序及要求。

**5.4.8** 当施工电气线路暗敷于功能墙体夹芯层内时，应敷设在不燃烧体结构内；当采用明敷设时，应穿金属管、阻燃套管或封闭式阻燃线槽。

批注 [54]: 5.4.8 电线防火。

## 5.5 喷浆、抹灰施工

**5.5.1** 中空钢网内模水泥隔墙砂浆层施工主要分为三个步骤：第一步：机械喷浆，第二步：喷浆冲筋打底，第三步：喷浆面层、抹面。

批注 [55]: 5.5.1 喷浆步骤

**5.5.2** 机械喷浆时采用 M7.5 预拌水泥砂浆，喷浆应将内模完全包裹且凹槽基本填平。门、窗周边形成暗梁、暗柱的部位应喷浆填实。

批注 [56]: 5.5.2 机械喷浆

**5.5.3** 喷浆结束后，预拌水泥砂浆自然凝固不少于 24 小时，方可进行喷浆冲筋打底，打底用 M7.5 预拌水泥砂浆进行施工。

批注 [57]: 5.5.3 喷浆打底

**5.5.4** 打底结束后，应养护不少于 24 小时，用手平按无明显痕迹时方可进行喷浆面层施工，抹面砂浆为 M7.5 预拌水泥砂浆，并按图纸要求做相应光洁度处理。

批注 [58]: 5.5.4 喷浆面层

**5.5.5** 砂浆面层在内模波峰处总厚度不应大于 35mm，不应小于 12mm。完成面垂直度和平整度应符合现行国家标准《建筑装饰装修工程质量验收规范》GB 50210 的规定。

批注 [59]: 5.5.5 砂浆厚度要求

**5.5.6** 隔墙长度大于 4000mm、门头上下口两侧、梁底、柱边须设置收缩缝，收缩缝必须预留在内模中空处，前后对直见网，缝宽

批注 [60]: 5.5.5 收缩缝

15mm，深度 20mm。待干燥后采用砂浆或密封胶进行填补平整，在刮腻子层时再粘贴玻纤网格布。

**5.5.7** 收缩缝应在墙体养护 28d 后，再进行填补。

批注 [61]: 5.5.6 收缩缝封闭时间

**5.5.8** 中空内模钢板网水泥隔墙墙面喷浆抹灰结束后，应进行不少于 7d 的洒水养护，每天养护不少于 2 次，并做好成品保护。冬期施工养护时间跟据现场确定。

批注 [62]: 5.5.7 养护

**5.5.9** 冬期施工时，应采取防冻措施。可根据具体情况掺入一定比例的防冻剂，以保证墙面抹灰质量。

批注 [63]: 5.5.8 冬季施工

**5.5.10** 气候干燥、炎热地区墙体抹灰若不适宜机器喷浆时，第一遍应用手工抹灰，墙面湿度须达到 24 小时，干燥度达到 90% 以上再进行后续喷浆或粉刷。也可采用增加外加剂对砂浆进行保水处理。

批注 [64]: 5.5.9 高温施工

## 5.6 成品保护

**5.6.1** 中空钢网内模水泥隔墙施工中各专业工种应加强配合，不得颠倒工序。交叉作业时，有关人员应做好工序交接，合理安排工序，不得对已完成工序的成品、半成品造成破坏。

**5.6.2** 在安装施工过程中及工程验收前，中空钢网内模水泥隔墙应采取防护措施，严禁受到施工机具碰撞。安装后的隔墙 7d 内不得承受任何侧向作用力，施工梯架、工程用的物料等不得支撑、顶压或斜靠在墙体上。

**5.6.3** 在进行混凝土地面等施工时，应防止物料污染、损坏成品墙面。

## 6 生产运输

### 6.1 一般规定

**6.1.1** 生产企业应有合格的生产车间和自动化生产线设备，应有专门的生产、技术管理团队和生产工人，并应建立技术标准体系及安全、质量、环境管理体系。

批注 [65]: 6.1.1 企业要求

**6.1.2** 生产过程质量检验控制应符合下列规定：

批注 [66]: 6.1.2 生产检查要求

1 生产企业应对进厂主要原材料进行复检。

2 产品加工应进行自检、互检、专检，产品经检验合格形成检验记录，方可进行批量生产加工；

3 产品检验合格后，应对产品生产加工工序，特别是重要工序控制进行巡回检验；

4 检验人员应严格按照生产要求和工艺技术要求的外观质量、规格尺寸等进行出厂检验，做好各项检查记录，签署产品合格证后方可出库。

### 6.2 钢网隔墙材料生产

**6.2.1** 现场组装的内模、骨架、填充材料应在工厂完成生产，现场非砌筑式施工。

批注 [67]: 6.2.1 内模材料的生产要求。

### 6.3 包装、运输与堆放

**6.3.1** 材料出厂前应进行包装，保障材料在运输及堆放过程中不破损、不变形。包装应充分考虑材料的运输、装卸和堆放作业，同时在明显位置标示材料的名称、编号、型号、规格、数量、厂家及生产日期、运输及堆放注意事项、堆码极限等。

批注 [68]: 6.3.1 材料的包装、标识

**6.3.2** 对超高、超宽、形状特殊的大型原材料构件的运输和堆放应制定专门的方案。

批注 [69]: 6.3.2 特殊要求

**6.3.3** 选用的运输车辆应满足《道路运输车辆技术管理规定》的

批注 [70]: 6.3.3 车辆要求

安全要求，宜采用卫星定位系统、其他物联网技术对运输过程进行管理。

**6.3.4** 选用的运输车辆应满足材料的尺寸、重量等要求，装卸与运输时应符合下列规定：

- 1 装卸时应采取保证车体平衡的措施；
- 2 应采取防止原材料构件移动、倾倒、变形等不利情况的固定措施；
- 3 运输时应采取防止材料损坏的措施，对原材料构件边角部或链索接触处宜设置保护衬垫；
- 4 对表面完好度或洁净度有要求的材料，应采取妥善的成品保护措施，宜采用封闭包装形式；
- 5 应采取保障作业区域内人员和材料安全的措施。

**6.3.5** 材料堆放应符合下列规定：

- 1 堆放场地应平整、坚实，满足平整度和承载力要求，并按材料的保管技术要求采用相应的防雨、防潮、防暴晒、防污染和排水等措施。
- 2 重叠堆放材料构件时，每层材料间的垫块应上下对齐，堆垛层数应根据材料构件、垫块的承载力确定，并应根据需要采取防止堆垛倾覆的措施。应合理设置各层材料间隙，以便于吊装作业。
- 3 材料吊点、吊件应朝上，标识宜朝向堆垛间的通道；
- 4 施工现场堆放的材料构件，宜按吊装顺序分类堆放，材料构件临时码放场地宜合理布置在装吊机可覆盖范围内，避免二次搬运。
- 5 当工人搬运材料时应采用侧立方式，重量较大的材料应使用轻型机具辅助施工安装。

批注 [71]: 6.3.4 装卸与运输时要求

批注 [72]: 6.3.5 堆放要求

## 7 隔墙工程验收

### 7.1 一般规定

**7.1.1** 中空钢网内模水泥隔墙工程质量验收应检查下列文件和记录:

- 1 中空钢网内模水泥隔墙施工图、设计说明及其他设计文件;
- 2 主要配套材料出厂合格证、性能检验报告及现场验收记录和试验报告;
- 3 隔墙分项工序施工记录、隐蔽工程验收记录;
- 4 施工过程中重大技术问题的处理文件、工作记录和工程变更记录。

**7.1.2** 中空钢网内模水泥隔墙工程应对下列隐蔽工程项目进行验收:

- 1 内模安装及喷浆抹灰分部分项施工等的安装验收记录;
- 2 配电箱、开关盒及管线开槽、敷设、安装现场验收记录。

**7.1.3** 当合同约定或设计要求对中空钢网内模水泥隔墙工程进行见证检测时, 应进行隔墙抗冲击性能检测。

**7.1.4** 当对中空钢网内模水泥隔墙的质量发生争议或合同约定对产品进行见证取样检测时, 应进行见证取样检测, 承担检测的单位应具备相应的检测资质。

**7.1.5** 中空钢网内模水泥隔墙工程质量验收应符合现行国家标准《建筑装饰装修工程质量验收规范》GB50210 的有关规定。

**7.1.6** 民用建筑轻质隔墙工程的隔声性能应符合现行国家标准《民用建筑隔声设计规范》GBJ118 及相关产品标准的规定。

**7.1.7** 中空钢网内模水泥隔墙的保温和隔热工程质量验收应按现行国家标准《建筑节能工程质量验收规范》GB50411 的规定执行。

**7.1.8** 当中空钢网内模水泥隔墙与主体结构采用焊接或螺栓连接时, 连接部位验收可按设计文件和现行国家标准《钢结构工程施

批注 [73]: 7.1.1 验收文件要求

批注 [74]: 7.1.2 隐蔽验收要求

批注 [75]: 7.1.4 特殊验收要求

批注 [76]: 7.1.5 质量检测争议

工质量验收规范》GB50205 和《钢结构焊接标准》GB50661 的相关规定执行。

## 7.2 工程验收

7.2.1 检验批质量合格应符合下列规定：

- 1 主控项目和一般项目的质量经抽样检验合格；
- 2 具有完整的施工操作依据、质量检查记录。

7.2.2 检查数量：每个检验批应至少抽查 10%，但不得少于 3 间，不足 3 间时应全数检查。

7.2.3 中空钢网内模水泥隔墙的分部分项工程划分应符合现行国家标准和地方标准的相关要求，检验批划分应符合下列规定：

1 中空钢网内模水泥隔墙的检验批应以同层、同一规格的轻质隔墙工程每 50 间（大面积房间和走廊按轻质隔墙的墙面  $30\text{m}^2$  为一间）划分为一个检验批，不足 50 间也应划分为一个检验批。

2 对异型、多专业综合或有特殊要求的，现行国家相关标准未作出规定时，检验批的划分可根据墙体的结构、工艺特点及工程规模，由建设单位组织，设计单位、监理单位、施工单位与相关单位协商确定。

## 7.3 主控项目

7.3.1 隔墙的品种、规格、性能、外观应符合设计要求。有隔声、保温、防火、防潮等特殊要求的工程，板材应有满足相应性能等级的检测报告。

检验方法：观察；检查产品合格证书、进场验收记录和性能检测报告。

7.3.2 中空钢网内模水泥隔墙安装所需原材料的位置、规格、数量和连接方法应符合设计要求。

检验方法：观察；尺量检查；检查隐蔽工程验收纪录。

7.3.3 钢网隔墙网板之间、钢网隔墙与建筑结构间结合应牢固、稳定，连接方法应符合设计要求。

检验方法：观察；手扳检查。

**7.3.4** 隔墙安装所用原材料的品种及连接固定方法应符合设计要求。

检验方法：观察；检查产品合格证书和施工记录。

**7.3.5** 喷浆抹灰所用材料品种和性能应符合设计要求，水泥凝固时间和安定性复验合格。砂浆配合比及掺入物应符合设计要求。

检验方法：检查产品合格证，进场验收记录，复验报告和施工记录。

**7.3.6** 喷浆和抹灰应分层进行，老墙新墙交接处应增加搭接网加强，搭接加强网搭接长度不应小于 200mm。

检验方法：观察、检查隐蔽工程记录和施工记录。

**7.3.7** 墙面转角应用加强龙骨及暗藏柱补强。

检验方法：观察、手扳；检查施工记录，隐蔽工程记录。

**7.3.8** 墙面粉刷层间应粘接牢固，无空鼓和裂缝。

检验方法：观察，用小锤敲击检查，检查施工记录。

#### 7.4 一般项目

**7.4.1** 中空钢网内模水泥隔墙安装应垂直、平整、位置正确，转角应规正，材料不得有缺边、掉角，开裂等缺陷。

检验方法：观察；尺量检查。

**7.4.2** 中空钢网内模水泥隔墙表面应平整、接缝应顺直、均匀，不应有裂纹、裂缝。

检验方法：观察；手摸检查。

**7.4.3** 隔墙上开的孔洞、槽、盒应位置准确、套割方正、边缘整齐。

检验方法：观察。

**7.4.4** 中空钢网内模水泥隔墙安装的允许偏差和检验方法应符合表的规定。

表 7.4.4a 网板检查验收标准

项 目	允许偏差
网板大面积平整度	±10mm

门窗洞口尺寸	±5mm
网板上下垂直度	±5mm
绑扎点间距	±100mm

表 7.4.4b 网板喷浆抹灰

序号	项目	检验标准	允许偏差范围
1	喷浆用预拌水泥砂浆	M7.5 预拌水泥砂浆	砂浆比例可根据喷浆高度适当调整
2	抹灰用预拌水泥砂浆	M7.5 预拌水泥砂浆	砂浆比例可适量掺入水泥重量 2% 的外添加剂易性
3	喷浆	以喷浆后网板被完全包裹为准	允许网板丝有 10% 左右不完全包裹
4	喷浆打底	以凹槽被砂浆填平且不高出板面为准	允许凹槽砂浆高出板面 5mm 以内
5	成墙厚度	标准厚度	±5mm
6	墙体抹灰厚度	根据甲方要求标准	±3mm

表 7.4.4c 墙体允许偏差表

序号	项目	允许偏差	检验方法
1	表面平整度	3mm	用 2m 靠尺和楔形塞尺检查
2	阴阳角垂直度	4mm	用 2m 拖线板和尺检查
3	立面垂直度	3mm	用 2m 手线板和尺检查
4	阴阳角方正	4mm	用 200mm 方尺检查

5	轴线位移	5mm	用卷尺测量
6	门窗洞口	±5mm	用卷尺测量

**7.4.5** 当隔墙安装质量不符合要求时，应按下列规定进行处理：

- 1 经返工重做的检验批，应重新进行验收。
- 2 经部分返修后，能满足使用要求的工程，可按技术方案和协商文件进行验收。
- 3 经返工重做，重新验收仍不满足要求的工程，不得进行验收。

## 引用标准名录

- 1 《钢结构设计标准》GB50017
- 2 《公共建筑节能设计标准》GB50189
- 3 《建筑装饰装修工程质量验收规范》GB50210
- 4 《建筑工程施工质量验收统一标准》GB50300
- 5 《建筑材料放射性核素限量》GB6566
- 6 《建筑构件耐火试验方法》GB/T9978
- 7 《塑料门窗工程技术规程》JGJ103
- 8 《建筑轻质条板隔墙技术规程》JGJ/T157
- 9 《铝合金门窗工程技术规范》JGJ214
- 10 《装配式钢结构建筑技术标准》GB/T51232
- 11 《建筑设计防火规范》GB50016
- 12 《民用建筑隔声设计规范》GB50118
- 13 《民用建筑热工设计规范》GB50176
- 14 《建筑用轻钢龙骨》GB/T11981
- 15 《预拌砂浆》GB/T25181
- 16 《抹灰石膏》GB/T28627-2012
- 17 《建筑外墙保温用岩棉制品》GB/T25975
- 18 《云南省建筑工程施工质量验收统一规范》DBJ53/T-23
- 19 《云南省装配式钢结构建筑技术标准》DBJ53/T-104-2020
- 20 《外墙内保温工程技术规程》JGJ/261-2011

## 附录 本规程用词说明

1 为便于在执行本导则条文时区别对待，对要求严格程度不同的用词说明如下：

1) 表示很严格，非这样做不可的：

正面词采用“必须”；反面词采用“严禁”。

2) 表示严格，在正常情况下均应这样做的：

正面词采用“应”；反面词采用“不应”或“不得”。

3) 表示允许稍有选择，在条件许可时首先应这样做的：

正面词采用“宜”；反面词采用“不宜”。

4) 表示有选择，在一定条件下可以这样做的，采用“可”。

2 条文中指明应按其他有关标准执行的写法为“应符合……的规定”或“应按……执行”。

云南省建筑节能协会标准

中空钢网内模水泥隔墙技术规程

**T/XXXX**

条文说明

## 制订说明

《中空钢网内模水泥隔墙技术规程》T/XXXXX，经云南省建筑节能协会 2022 年 X 月 X 日以 XXXXXXXX 函文批准发布。

本规程制订过程中，编制组进行了广泛的调查研究，总结了中空钢网内模水泥隔墙工程建设领域的实践经验，同时参考了相关先进技术法规、技术标准，并通过大量的材料性能、节点连接等试验，取得了中空钢网内模水泥隔墙物理力学性能、防火性能、隔声性能等重要技术参数。

为便于广大勘察、设计、施工、管理和科研院校等单位的相关人员在使用本规程时能正确理解和执行条文规定，《中空钢网内模水泥隔墙技术规程》编制组按章、节、条顺序编制了本规程的条文说明，对条文规定的目的、依据以及执行中需注意的有关事项进行了说明。需要注意的是，本条文说明不具备与标准正文同等的法律效力，仅供使用者作为理解和把握规程规定的参考。

## 目 次

1 总 则 .....	35
2 术 语 .....	36
2.1 术 语 .....	36
3 基本构造与材料性能 .....	37
4 设 计 .....	38
4.2 隔墙设计与构造要求 .....	38
5 施 工 .....	39
5.1 一般规定 .....	39
5.2 施工准备 .....	39
6 生产运输 .....	40
6.2 包装、运输与堆放 .....	40
7 质量验收 .....	41
7.1 一般规定 .....	41
7.2 工程验收 .....	41
7.3 主控项目 .....	41

## 1 总 则

**1.0.1** 本规程编制的目的是为了规范中空钢网内模水泥隔墙的工程应用。墙体材料改革以来，新材料、新工艺不断涌现，其中非承重墙逐渐由传统的砌筑方式转向以轻质骨架与板材结构制成的轻质隔墙方向发展。中空钢网内模水泥隔墙就是其中的一种，由于具有自重轻、整体性强、施工便捷、造型灵活、适合工业化生产等特点，且具备良好的适应性、经济效益和节能效果，得到市场的普遍接受。

**1.0.2** 本条说明了中空钢网内模水泥隔墙的适用范围。中空钢网内模水泥隔墙广泛应用于新建、改建和扩建的工业及民用建筑中非承重的内隔墙，也可适用于潮湿房间以及各种弧形墙体的设计、施工及验收。当中空钢网内模水泥隔墙用于飘窗、阳台、空调板封闭墙体、主体结构外部造型墙体、交通和市政工程等非承重墙体时，可参照本规程执行。中空钢网内模水泥隔墙为非承重墙体构件，不受抗震和建筑高度限制。适用于抗震设防烈度为6度到9度的装配式钢结构建筑。考虑到中空钢网内模水泥隔墙中有压型钢板网和龙骨，不宜用于长期处于浸水或化学侵蚀环境的工程部位。

**批注 [A77]:** 病句，建议修改为“其中非承重墙逐渐由传统方式砌筑的隔墙转向以轻质骨架与板材结构制成的轻质隔墙方向发展”

## 2 术语

### 2.1 术语

**2.0.2** 中空钢网内模水泥轻质墙板的安装及验收参照《建筑轻质条板隔墙技术规程》JGJ/T157 的相关规定。

**2.0.4** 本规程中涉及的压型钢板网，是指采用钢板或钢带经过冲压、张拉等工艺制成的孔状钢板网，通过与轻钢龙骨连接固定形成受力钢网架，利用压型钢板网的楔形断面和网孔固定砂浆。

**2.0.6** 竖向龙骨主要用来增强墙体的刚度及强度、连接固定压型钢板网，是中空钢网内模水泥隔墙的主要受力构件。

**批注 [78]:** 增加中空钢网内模预制墙板的相关要求。

### 3 基本构造与材料性能

**3.1~3.6** 生产中空钢网内模水泥隔墙的原材料，包括压型钢板网、轻钢龙骨、砂浆、岩棉等，这些原材料均应符合相关标准的规定。

为保证中空钢网内模水泥隔墙的质量满足工程设计要求，选用原材料的技术性能必须符合现行相关国家标准、行业标准的要求。目前中空钢网内模水泥隔墙原材料常用的国家标准、行业标准如下：

- 1 预拌砂浆主要技术指标应符合国家标准《预拌砂浆》GB/T25181
- 2 轻钢龙骨主要技术指标应符合国家标准《建筑用轻钢龙骨》GB/T11981
- 3 岩棉主要技术指标应符合国家标准《建筑外墙保温用岩棉制品》GB/T25975
- 4 《民用建筑隔声设计规范》GB50118 对不同类型的墙体的空气声隔声量已作了明确的规定，在本规程中对中空钢网内模水泥隔墙产品的空气声隔声量不作具体规定，而是由设计按具体的建筑功能而定。

墙体应具有防火性能，有效地隔离各防火区，确保人员有充足的时间逃生，性能指标表现为耐火极限。

## 4 设计

### 4.2 隔墙设计与构造要求

**4.2.1~4.2.5** 竖龙骨和压型钢板网的搭接对压型钢板网的整体性能影响很大，是控制墙体质量的关键点之一。当搭接长度过短时，可能导致墙体的骨架整体性下降，搭接薄弱处还可能出现开裂。通过施工实践，采用竖龙骨搭接处，搭接长度不应小于 50mm。竖向龙骨接头处的三个槽面均应固定。

**4.2.6** 墙体有隔声特殊要求时，可在压型钢板网中间填充玻璃棉等吸声材料；墙体有保温特殊要求时，可在压型钢板网中间填充岩棉等保温材料。为保证填充材料不会产生松动，要求金属连接紧固件应穿过填充材料。

**4.2.11** 有防潮、防水要求的环境时，如卫生间、厨房隔墙根部，墙面应采用防水砂浆、贴瓷砖等防水措施。为防止隔墙根部受潮后渗入空腔内，应设计防潮防水的构造措施，在中空钢网内模水泥隔墙抹水泥砂浆之前在墙体根部浇筑高 150mm~200mm 的细石混凝土墙垫，防止潮湿房间的水渗出。

**4.2.14** 吊挂设计要求，中空钢网内模水泥隔墙上需要吊挂超过 800N 的重物时，吊挂处宜为压型钢板网内模空腔，空腔内应填充水泥砂浆，且吊挂点上下填充砂浆的长度不应小于 250mm，待达到设计强度后，安装膨胀螺栓吊挂物品。

## 5 施工

### 5.1 一般规定

**5.1.2** 中空钢网内模水泥隔墙所采用的压型钢板网表面特有的凹槽设计使水、电预埋管线变得极其方便，只需随着压型钢板网和龙骨安装过程进行预埋即可。在施工时，支模（龙骨及内模安装）同时完成二次结构，比传统砌筑可大大缩短工期，节约大量的综合劳动力成本。但此优势的发挥要特别注意中空钢网内模水泥隔墙工程的施工与水、电工程密切配合，协调施工，避免返工误工。冬期施工时，应制定冬期施工方案。

### 5.2 施工准备

**5.2.2** 施工前应做好充分的准备。根据《材料计划表》采购和准备相关原材料和机具，进场的材料均应经过检验并满足相关标准的要求。编制合理的劳动力计划及确定施工队伍，确保施工进度计划。通过施工图纸、设计说明、其他设计文件、图集、专项施工方案等技术和安全培训，确保施工质量与安全。

**5.2.8** 打底用水泥砂浆可适当加入防裂纤维，预防隔墙与主体结构连接干缩裂缝，在易发生裂缝处加平板钢网补强。

## 6 生产运输

### 6.2 包装、运输与堆放

**6.2.2** 对于外形较大，刚度较大、不易变形的构件可采用裸装发运，运输过程中杆件间应设置保护措施。

**6.2.4** 本条规定的建筑部品部件的运输尺寸包括外形尺寸和外包装尺寸，运输时长度、宽度、高度和重量不得超过公路、铁路或海运的有关规定。

**6.2.5** 为提高现场工作效率，结合现场实际操作经验，对部品部件的堆放作出相应规定。

## 7 质量验收

### 7.1 一般规定

**7.1.1** 中空钢网内模水泥隔墙工程质量验收时应提交的技术文件和资料进行认真核查。

**7.1.2** 中空钢网内模水泥隔墙工程的隐蔽工程施工质量验收是此分项工程质量验收的重要部分。本条规定了隐蔽工程验收内容。在墙板安装工程中，有时由水电专业安装单位承担条板隔墙配电箱、控制柜、水电管线开槽、敷设、安装等工作。这种情况下，更应加强验收和归档验收记录。

### 7.2 工程验收

**7.2.1~7.2.4** 明确了中空钢网内模水泥隔墙隐蔽工程验收的重点内容和竣工验收所需的资料。

### 7.3 主控项目

**7.3.1~7.3.8** 中空钢网内模水泥隔墙是装饰装修分部工程中的一个分项工程，分项工程检验批的划分及抽查数量应符合本规定。针对不同的中空钢网内模水泥隔墙安装质量验收不合格工程，分别提出了工程验收的处理方法。