

CS 67.140.10

X53

团体标准

T/CATSI 08 003—2022

小产区 兔街月亮山普洱茶 庄园级

Manor Class of Small Area Pu'er Tea from Tujie Town, Yunnan

2022-09-02 发布

2022-09-09 实施

中国技术监督情报协会 发布

前言

本文件按照 GB/T 1.1—2020《标准化工作导则 第1部分：标准化文件的结构和起草规则》的规定和《小产区产品认定通则》（T / CATSI 08 001—2020）、《小产区普洱茶》团体标准的规定起草。

本标准适用于云南省楚雄彝族自治州南华县兔街镇月亮山小产区（简称“兔街镇月亮山”）范围内，由 xxx 公司种植加工生产的高端普洱茶产品。

本标准由中国技术监督情报协会小产区认定委员会提出。

本标准主要起草单位：中国技术监督情报协会小产区认定委员会、云南省南华县人民政府、北京林业大学、中国林科院、昆明理工大学、云南省南华县兔街镇人民政府、普洱大国、威海新日辉电缆有限公司

本标准主要起草人：夏爱民、黄卫东、王寿魁、王红、王建中、李春剑、沈应柏、杨忠、阿发友、杨加荣、王加宏、李兴昌、张运刚、杨关、孟德智、孙殿文。

小产区 兔街月亮山普洱茶 庄园级

1. 范围

本标准规定了云南省楚雄彝族自治州南华县兔街镇月亮山庄园级小产区普洱茶的环境要求、量化管理、茶园管理、采摘要求、鲜叶装运、加工要求、卫生和试验方法、检验规则、标识等。

本标准适用于本产区古树茶的生产、加工、检验及销售。

2. 规范性引用文件

下列文件中的内容通过文中的规范性引用而构成本文件必不可少的条款。其中，注日期的引用文件，仅该日期对应的版本适用于本文件；不注日期的引用文件，其最新版本（包括所有的修改单）适用于本文件。

GB 2763 食品安全国家标准 食品中农药最大残留限量

GB/T 4789.3 食品卫生微生物学检验 大肠菌群测定

GB 4789.4 食品安全国家标准 食品微生物学检验 沙门氏菌检验

GB 4789.5 食品安全国家标准 食品微生物学检验 志贺氏菌检验

GB 4789.10 食品安全国家标准 食品微生物学检验 金黄色葡萄球菌检验

GB 4789.11 食品安全国家标准 食品微生物学检验 β 型溶血性链球菌检验

GB 5009.3 食品安全国家标准 食品中水分的测定

GB 5009.4 食品安全国家标准 食品中灰分的测定

GB 5009.12 食品安全国家标准 食品中铅的测定

GB 5009.13 食品安全国家标准 食品中铜的测定

GB 7718 食品安全国家标准 预包装食品标签通则

GB/T 8302 茶 取样

GB/T 8305 茶 水浸出物的测定

GB/T 8311 茶 粉末和碎茶含量测定

GB/T 8313 茶 茶叶中茶多酚和儿茶素类含量的测定

GB 14881 食品安全国家标准 食品生产通用卫生规范

GB/T 22111 地理标志产品 普洱茶

GB 15618 土壤环境质量农用地土壤污染风险管控标准(试行)

GB 3095-2012 环境空气质量标准

GB 5084 农田灌溉水质标准

GH/T 1077 茶叶加工技术规程

GB/T 24615 紧压茶生产加工技术规范

GH/T 1245 生态茶园建设规范

DB5308/T56—2020 普洱茶生态茶园（I类）建设及管理规范

DB5308/T55—2020 普洱茶生态茶园（II类）建设及管理规范

DB5308/T57—2020 栽培型古茶树及古茶园管护规范

DB5308/T58—2020 普洱茶加工技术规程

JJF 1070 定量包装商品净含量计量检验规则

国家质量监督检验检疫总局 [2005]第 75 号令 《定量包装商品计量监督管理办法》

T/CATSI 08 001—2021 小产区产品认定通则

3、术语和定义

3.1

兔街月亮山普洱茶

产于云南省楚雄彝族自治州南华县兔街镇三家村月亮山的普洱茶。

3.2

古茶树

树龄超过 100 年的茶树。

3.3

生态茶

指树龄小于 100 年，仍具有古茶树生态环境的茶树所生产的普洱茶。

4 地理位置与环境

4.1 地理位置

4.1.1 本标准规定的小产区范围为：位于哀牢山国家级自然保护区中。即东经：E100° 45' 14.68" -100° 45' 54.8"；北纬：N24° 46' 53.66" -24° 47' 38.08"；海拔 2000m~2300m。

4.1.2 地域分布示意图参见附录 A。

4.2 地形地貌

整体地貌属于构造侵蚀剥蚀中高山陡坡地貌区，四面环山。区域主要为常绿阔叶、落叶阔叶混交林带，森林覆盖率达 90%以上，多种珍稀动、植物分布于周边。

4.3 气候

低纬度、高海拔地区，属典型的北亚热带季风气候，干湿分明，冬春干旱而寒冷，夏秋多雨且湿热，雨量充沛，年平均降雨量 1300mm~1700mm，年平均气温 14.50℃。

4.4 空气

符合 GB 3095-2012 中的一级标准规定。

4.5 土壤

4.1.1 符合 GB 15618 的要求。

4.1.2 土壤特点为地层岩性。三家村及周边地层共分布两层，分别为浅表层的第四系残坡积层(Q^{ed1})和下覆基岩白垩系中统南新组地层(K_{2n})。详细情况参见附录 A。

4.6 水

符合 GB 5084 的规定。或者山泉水等优质水的要求。

5 量化管理

5.1 产区范围内古树茶数量为 1326 棵。

5.2 产品单产量化，单株古茶树普洱茶的年平均产量为 2.5kg。

5.3 产品总产量化，本产区古树茶年均总产量 3.3t，按 357g/饼计，共 9300 饼。

5.4 产区内生态茶的种植分布面积达 0.47km²，平均年产量 50t。

6 茶园管理

6.1 有害生物综合防治

符合 DB5308 / T55 、DB5308 / T56 中的相关要求。

6.2 施肥

古茶园按照有机茶园标准施用无害化处理的有机肥；生态茶园按照 DB5308 / T55 、DB5308 / T56 中的要求科学施用肥料。

6.2 茶园翻耕

古茶园参照 DB5308 / T57 的要求，生态茶园参照 DB5308 / T55 及 DB5308 / T56 的要求。

7 采摘

采摘应符合 T/CATSI 《小产区 镇沅县千家寨普洱茶》7.2 条的规定，不得混入本规定范围外茶叶的鲜叶，不得夹带鲜花、茶果与老枝叶。鲜叶分级见表 1。

表 1 古树茶鲜叶分级指标

级别	要 求
特级	单芽 100%；无单片对夹叶
一级	一芽一叶 100%；无单片对夹叶
二级	一芽一叶、一芽二叶占 95%；同等嫩度单片对叶占 5%
三级	一芽三叶、一芽四叶占 40%；同等嫩度单片对叶占 60%

8 鲜叶装运

鲜叶装运符合 T/CATSI 《小产区 镇沅县千家寨普洱茶》7.3 条的规定。

9 古茶园晒青茶实物标准样的制作

9.1 按品质特征分级

分为特级和一级、二级、三级 4 个等级。

9.2 标准实物样的制作

根据 GB/T18795 茶叶标准样品制备技术条件执行。

9.3 古茶园晒青茶检定要求

古茶园晒青茶的采摘、生产、加工、分级等按照标准样品检定。

9.4 质量要求

9.4.1 基本要求

品质优良，无劣变，无异味，洁净，不含非茶类夹杂物；不得加入任何添加剂；应具有差异化的品质特征。

9.4.2 晒青茶

9.4.2.1 晒青茶感官品质要求见表 2。

表 2 普洱茶晒青茶感官品质特征

级别	外 形				内 质				检验方法
	条索	整碎	色泽	净度	香气	滋味	汤色	叶底	
特级	肥壮紧实	匀整	深绿尚润	有嫩茎	清高	醇和回甘	黄绿明亮	尚柔嫩、 绿黄明亮	GB/T 23776
一级	肥壮紧实	匀整	深绿带褐	稍有梗片	甜香	醇和甘甜	绿黄明亮	尚软、绿黄	

9.4.2.2 庄园级普洱茶紧压茶

普洱茶（生茶）紧压茶外形色泽墨绿，形状端庄匀称，松紧适度，不起层脱面；洒面茶应保心不外露，内质香气清纯，滋味浓厚，汤色明亮，叶底肥厚黄绿。

9.4.3 理化指标

应符合 GB/T 22111《地理标志产品 普洱茶》规定。

10 加工环境

符合 GB/T14881 规定。

11 卫生要求与试验方法

应符合 T/CATSI 08 002《小产区 镇沅县千家寨普洱茶》第 8 章要求。

12 检验规则

应符合 T/CATSI 08 002《小产区 镇沅县千家寨普洱茶》第 10 章要求。

13 标识

12.1 产品标签标识应符合 GB 7718 中的要求。

12.2 产品的标志标签应采用小产区专用标识的标志标签；

12.3 古树茶产品标签内容应标注来自本标准小产区具体村名、茶园名、茶树编号、树龄（或平均树龄）、形状等；生态茶产品要标注产品来自本校准小产区具体村名、茶园名等。两种类型的茶叶均需标准采摘时间、制成品时间。

12.4 每棵古茶树根据树龄、位置、特征具有唯一编号。

12.5 每一个古树茶茶饼产品的溯源要有古树茶的编号和树龄，并配上相应图案。

12.6 配产品说明书，说明茶园、茶树的历史、地理环境、茶叶品质和风格特色、传统加工方式、产区茶文化和风俗等。

14 包装、运输、储存

14.1 包装和材料

应符合 JJF 1070《定量包装商品净含量计量检验规则》有关规定。封口应严密、包装牢固。

14.2 外包装运输

标志应符合 GB/T 191 的规定。

14.3 产品包装特色

应体现小产区产品品牌特色形式。

14.4 运输工具

应清洁干燥、卫生、无异味、无污染。运输时应防雨、防潮、防曝晒。严禁与有毒、有害、有异味、易污染的物品混装、混运。

14.5 贮存

14.5.1 明确贮存器具类型、材质。原料、辅料、半成品、产品应分开放置，不得混放。

14.5.2 产品应贮存在清洁、通风、避光、干燥无异味库房内，仓库周围应无异味气体污染，禁止与有毒、有害、有异味、易污染的物品混贮、混放。产品堆放时应离地、离墙，堆码高度以提取方便为宜。应标明贮存环境信息，包括温度和湿度等。鼓励有条件的地方建立恒温保存设施。

14.6 保质期

在符合本标准包装、运输、贮存条件下，适宜长期保存；标注最佳食用期；说明因贮存可能产生的感官特征变化。

15 数据记录和管理

公司产品生产过程和销售信息进行数据采集、记录和管理。包括但不限于：当年气候情况（降雨量、温度和湿度、光照度及其变化情况）、茶树茶园生长状态、每年茶树修剪方式和时间、施肥种类数量和时间、采摘时间和采摘时的气候环境（温度、湿度等）、加工生产工艺各环节的车间环境（温度、湿度等）；产品不同保存时间的品质和特色风格变化情况。

附录 A：土壤特点及小产区地域分布示意图

A.1 土壤特点

第四系残坡积层 (Q^{ed1})：为下覆基岩白垩系中统南新组地层 (K_{2n}) 泥岩和泥质粉砂岩的风化产物。岩性以紫红色粉质粘土夹碎石及砾石为主，硬塑~软塑状，碎石、砾石含量占 20%~30%，粒径一般为 5cm~8cm，成分主要为强~中风化泥岩、泥质粉砂岩，土层厚度 0.5m~1.0m。该土层广泛分布于三家村及周边地区，其结构松散，强度低，透水性较好，为植被生长提供了土壤条件，是该地区植被覆盖率高、自然环境优美的重要因素之一。

白垩系中统南新组地层 (K_{2n})：南新组分为上下两段，三家村及周边为南新组上段地层 (K_{2n}^1)，岩性为紫红色（粉砂质）钙质泥岩（或钙质粉砂岩）为主，局部由粉砂质泥岩、泥质粉砂岩组成。该层基岩易风化，全-强风化层厚度 5m~15m，遇水易软化，强度低，为该区古树茶根系向地下深部生长提供了条件，利于吸收深部水分和所需营养成分。

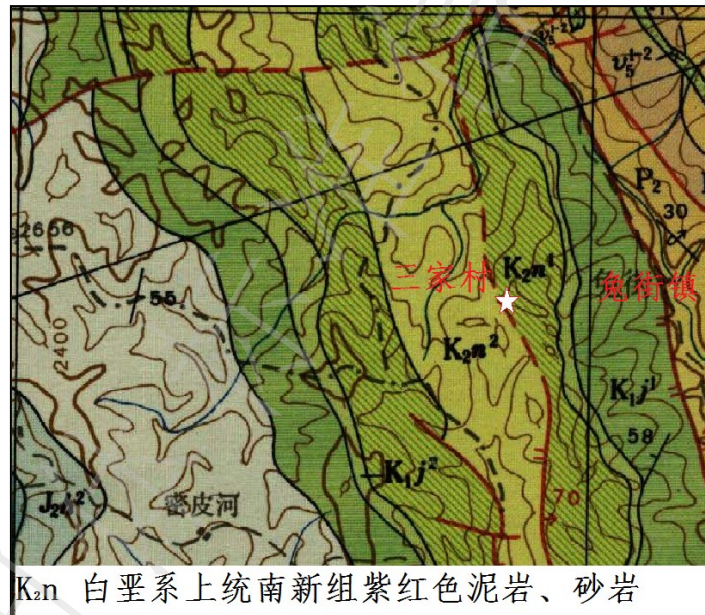


图 A.1 三家村及周边区域地质图

A.2 分布示意图见图 A.2, 图 A.3, 图 A.4, 图 A.5, 图 A.6。



图 A.2 三家村正俯视图



图 A.3 东侧俯视图三家村



图 A.4 西侧俯视图三家村



图 A.5 北侧俯视三家村

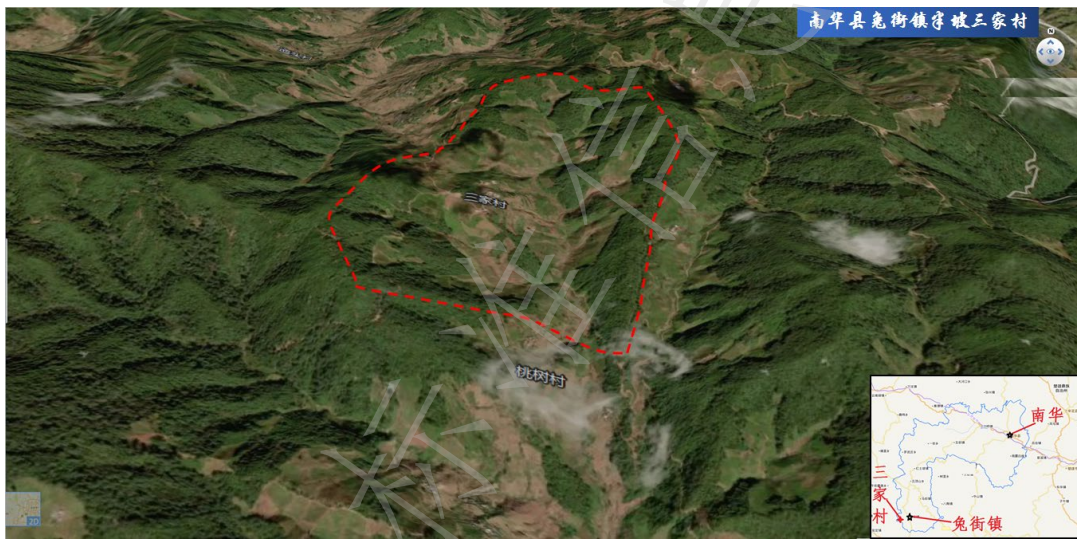


图 A.6 南侧俯视三家村

全国团体