

# 团 体 标 准

T/CIATCM 061—2020

## 中医药部门公共卫生服务补助资金项目管理信息系统基本功能规范

Functional specification of the management information system for subsidy projects for public health services provided by Traditional Chinese Medicine

2020 - 10 - 15 发布

2020 - 10 - 31 实施

中国中医药信息学会 发布

## 目 次

前 言.....	II
1 范围.....	1
2 规范性引用文件.....	1
3 术语和定义.....	1
4 总则.....	2
4.1 总体功能.....	2
4.2 功能结构图.....	2
4.3 系统管理功能.....	2
5 中医药项目预算精细化管理.....	3
5.1 功能定义与适用范围.....	3
5.2 功能要求.....	3
6 中医药项目预算执行动态监控管理.....	4
6.1 功能定义与适用范围.....	4
6.2 功能要求.....	5
7 中医药项目绩效考核管理.....	6
7.1 功能定义与适用范围.....	6
7.2 功能要求.....	6
附录 A （规范性附录） 中医药部门公共卫生服务补助资金项目管理信息系统功能结构.....	8
附录 B （规范性附录） 中医药项目预算精细化管理业务流程.....	9
附录 C （规范性附录） 中医药项目预算执行动态监控管理业务流程.....	10
附录 D （规范性附录） 中医药项目绩效考核管理业务流程.....	11

## 前 言

本标准按照 GB/T1.1-2009 给出的规则起草。

本标准由国家中医药管理局提出。

本标准由中国中医药信息学会归口。

本标准起草单位：湖北中医药大学、北京普惠优信科技有限公司、中国软件与技术服务股份有限公司、南京市中西医结合医院。

本标准主要起草人：胡洁、徐国栋、田双桂、沈绍武、姚康群、程羿嘉、黄瑶、舒亚玲、张玉、马利、肖勇、赵娜、付强、赵显辉。

# 中医药部门公共卫生服务补助资金项目管理信息系统

## 基本功能规范

### 1 范围

本标准规定了中医药部门公共卫生服务补助资金项目管理信息系统的基本功能构成和要求，不涉及实现各项功能的技术和方式。

本标准适用于中医药部门公共卫生服务补助资金项目管理信息系统的建设、应用和数据共享。

### 2 规范性引用文件

下列文件对于本文件的应用是必不可少的。凡是注日期的引用文件，仅注日期的版本适用于本文件。凡是不注日期的引用文件，其最新版本（包括所有的修改单）适用于本文件。

GB/T 23681-2009 项目管理 术语

WS 370-2012 卫生信息基本数据集编制规范

T/CIATCM 058-2019 中医药信息标准编制通则

中医医院信息系统基本功能规范 国家中医药管理局 2011 年

### 3 术语和定义

下列术语和定义适用于本文件。

#### 3.1

**中医药部门公共卫生服务补助资金项目** public health service subsidy fund project in Traditional Chinese Medicine

指通过专项转移支付方式安排，用于支持各地实施基本和重大公共卫生服务项目。基本公共卫生服务项目是面向全体城乡居民免费提供的公共卫生服务项目。重大公共卫生服务项目是面向特定人群或针对特殊公共卫生问题提供的公共卫生服务项目。

#### 3.2

**中医药项目管理信息服务平台** project management information service platform of Traditional Chinese Medicine

针对中医药部门公共卫生服务补助资金项目，对项目预算管理过程中所产生的业务数据进行管理 与处理，由软硬件设施、网络、信息标准体系、信息安全体系和应用系统组成的信息服务平台。

### 3.3

#### 预算精细化管理 budget meticulous management

指运用信息化、专业化和系统化管理技术，按照精确、细致、深入的要求实施预算管理的过程。

### 3.4

#### 预算执行动态监控 budget execution dynamic monitoring

指以国库集中支付制度为基础、以中医药部门公共卫生服务补助资金项目管理信息系统为平台，对项目资金使用的全过程实施动态监督控制的过程。

### 3.5

#### 绩效考核管理 performance appraisal management

特指运用中医药项目绩效考核评价指标体系，对绩效目标的设定、审核、下达、调整和应用等主要内容所开展的预算管理活动做出价值判断的过程。

## 4 总则

### 4.1 总体功能

中医药部门公共卫生服务补助资金项目管理信息系统是基于中医药项目管理信息服务平台，对中医药部门公共卫生服务补助资金项目进行精细化管理、预算执行监控、绩效考核评价等全过程管理的信息系统，具体包含以下 3 项基本内容：

- a) 中医药项目预算精细化管理：以中医药项目管理信息服务平台为基础，提供中医药项目预算精细化、全过程的科学管理，实现项目立项、预算分配、资金下达等功能；
- b) 中医药项目预算执行动态监控管理：以中医药项目管理信息服务平台为基础，提供中医药项目预算执行动态监控管理，实现项目执行情况的数据采集、网络直报、数据审核、动态监控、汇总分析和通报预警等功能；
- c) 中医药项目绩效考核管理：以中医药项目管理信息服务平台为基础，依托绩效考核指标体系，开展项目执行单位自评、专家督导及现场考评工作，实现绩效考核过程管理、结果查询及绩效分析等功能。

### 4.2 功能结构图

中医药部门公共卫生服务补助资金项目管理信息系统功能结构图见附录 A。

### 4.3 系统管理功能

系统管理功能应包括：

- a) 角色管理：提供操作人员建立角色，设置权限及用户角色分配等功能；

- b) 用户管理：提供查看、编辑对应的基层单位信息，包括用户登录 ID、对应人员信息、所属组织、认证类型，角色等基本信息；
- c) 访问日志：提供在日期范围内查询每个用户 ID 的每次操作，包括用户 ID、操作名称、操作信息、操作时间及登录 IP 等信息；
- d) 系统参数：实时查看系统各项技术指标；
- e) 组织结构管理：提供查看、编辑全国所有省级管理单位、基层单位的组织信息，包括组织编码、机构代码、组织名称、地址、生效日期等基本信息；
- f) 数据字典：提供系统中的数据字典的管理，包括字典分类和字典设置等功能。

## 5 中医药项目预算精细化管理

### 5.1 功能定义与适用范围

#### 5.1.1 功能定义

中医药项目预算精细化管理是为实现各层级中医药主管部门对中医药项目的预算数、资金分配等进行精细化管理的功能模块。中医药项目预算精细化管理业务流程图见附录 B。

#### 5.1.2 适用范围

中医药项目预算精细化管理适用于国家中医药主管部门立项的项目，以及通过国家中医药主管部门审核、下达至中医药基层单位的省级中医药主管部门项目的精细化管理。

### 5.2 功能要求

#### 5.2.1 项目立项

项目立项功能包括项目信息采集、项目上报等功能：

- a) 项目信息采集：采集中医药部门公共卫生服务补助资金项目的项目信息，包含项目编辑、基本信息采集、录入提示等功能；
- b) 项目上报：省级中医药主管部门上报项目基本信息和项目预算分配方案至国家中医药主管部门，待国家中医药主管部门对上报的项目进行审核。

#### 5.2.2 项目审核

对上报的项目信息进行审核，应具备以下功能：

- a) 系统审核：根据设定的数据项之间的逻辑关系，检查项目基本信息间的逻辑性与合理性，反馈审核信息结果；
- b) 人工审核：依据项目相关文件，对照待审核的项目信息，按要求审查所录入的资金分配情况等信息。

### 5.2.3 项目下达

将通过审核的项目下达至下级单位执行，可控制下达范围，选择部分下级单位分批下达，下级单位用户可查看本单位项目的预算金额和相关方案。

### 5.2.4 文件管理

实现对中医药项目执行所需的资金下达文件及工作任务方案等文件的管理，包括以下功能：

- a) 文件上传：提供上传项目相关电子文件的功能，电子文件包含与项目相关的各级中医药管理部门通知、公告或相关实施方案等；
- b) 文件操作：对上传的文件进行编辑、预览、删除和下载等操作；
- c) 归档管理：对预算已经执行完成的项目文件进行统一归档。

### 5.2.5 精细化查询

对项目预算资金、配套资金、结余资金等信息和绩效考核分数的查询，应具备以下功能：

- a) 预算资金查询：为项目预算资金提供预算年度、地区等多维度查询；
- b) 地方投入查询：为地方投入资金提供预算年度、地区等多维度查询；
- c) 结余资金查询：为项目结余资金提供预算年度、地区等多维度查询；
- d) 预算执行查询：为项目预算执行情况提供预算年度、项目单位等多维度查询；
- e) 绩效考核查询：提供所有项目绩效考核信息查询，包括考核名称、预算年度、考核单位、考核得分、当前状态、上报时间、审核时间及审核信息等。

### 5.2.6 统计汇总

根据需求自动汇总生成指定文本格式的统计表格，并以可视化方式显示。

- a) 预算资金展示：根据考核年度、考核单位，自动汇总并以可视化方式显示所选项目的预算金额、预算执行进度等；
- b) 预算执行展示：根据预算年度、预算单位，自动汇总并以可视化方式显示所选项目的项目状态、预算执行金额、预算执行率等；
- c) 考核评分展示：提供项目考核数据统计分析图表展示。

### 5.2.7 数据导出与打印

实现查询结果和统计汇总结果的导出与打印，支持 EXCEL 等导出格式。

## 6 中医药项目预算执行动态监控管理

### 6.1 功能定义与适用范围

#### 6.1.1 功能定义

中医药项目预算执行动态监控管理是为实现中医药主管部门对中医药项目预算执行情况进行实时动态监控和管理的功能模块，中医药项目预算执行动态监控管理业务流程图见附录 C。

### 6.1.2 适用范围

中医药项目预算执行动态监控管理是中医药基层单位将中医药项目预算数据通过逐级上报至国家中医药主管部门进行项目预算执行动态监控和管理。

## 6.2 功能要求

### 6.2.1 基层直报

添加中医药部门公共卫生服务补助资金项目预算信息，应具备以下功能：

- a) 录入与编辑：录入与编辑中医药项目的累计执行金额；
- b) 录入提示：在录入界面，提供限制输入内容提示、规范数据格式等功能。

### 6.2.2 数据审核

对录入的项目信息进行审核，应具备以下功能：

- a) 系统审核：根据设定的数据项之间的逻辑关系，检查中医药项目基本信息间的逻辑性与合理性，反馈审核信息结果；
- b) 人工审核：依据项目有关文件，对照待审核的项目信息，检查累计执行金额的正确性。

### 6.2.3 数据查询

对录入的项目信息及执行情况的查询，应具备以下功能：

- a) 项目预算查询：查询下级单位所有中医药项目的预算信息，包括预算年度、预算项目、发文批号、预算金额及预算分配明细等；
- b) 预算执行查询：为项目预算执行情况提供预算年度、项目单位等多维度查询。

### 6.2.4 统计汇总

按需求自动汇总生成指定文本格式的统计表格，并以可视化方式显示：

- a) 预算执行分析：按预算年度和预算项目筛选，自动汇总并以可视化方式显示预算执行情况；
- b) 预算执行通报：按预算年度和执行月份筛选，自动汇总并以可视化方式显示总执行率，具备对比往年预算排名的功能。

### 6.2.5 数据导出与打印

实现累计执行金额、预算金额、执行率的查询和统计汇总结果的导出与打印，支持 EXCEL 等导出格式。

## 7 中医药项目绩效考核管理

### 7.1 功能定义与适用范围

#### 7.1.1 功能定义

中医药项目绩效考核管理是项目承担单位开展中医药项目绩效自评，省级中医药主管部门、国家中医药主管部门进行绩效考核的功能模块，中医药项目绩效考核管理业务流程图见附录 D。

#### 7.1.2 适用范围

中医药项目绩效考核管理适用于项目承担单位对中医药项目进行绩效自评，并将相关材料上报至省级中医药主管部门，省级中医药主管部门对上报内容进行审核并组织行业专家进行绩效考评，国家中医药主管部门对省级中医药主管部门审核通过的中医药项目绩效考评材料进行二次审核并组织专家再次评审的过程。

### 7.2 功能要求

#### 7.2.1 绩效考评

对中医药项目进行绩效考评，应具备以下功能：

- a) 单位自评：项目承担单位对本单位承担的中医药项目进行绩效考评打分；
- b) 专家考评：省级中医药主管部门组织专家对项目承担单位执行的中医药项目进行考评打分；
- c) 现场评审：国家中医药主管部门组织专家对项目承担单位执行的中医药项目进行考评打分；
- d) 录入提示：在录入界面，提供限制输入内容提示、规范数据格式等功能；
- e) 考核方案管理：按预算年度、考核项目筛选，提供各项目的考核方案管理，包括基本信息、考核对象、考核方案及考评资料的管理设置等功能；
- f) 评价方法管理：提供考核方案中统计指标的评价方法的管理，包括设置、添加、删除等，以及对评价公式和相应参数等设定功能。

#### 7.2.2 文件管理

实现中医药项目绩效自评文件的上传、操作管理，包括以下功能：

- a) 文件上传：将本单位编写的自评文件上传至系统；
- b) 文件操作：对上传的自评文件进行编辑、预览、删除及下载操作。

#### 7.2.3 数据审核

对上报的项目绩效考核评分表进行审核，包括以下功能：

- a) 审核：将上报的考核数据逐条、批量进行审核；
- b) 退回：退回上报的考核数据，允许再次修改并上报。

### 7.2.3 数据查询

对录入的项目绩效考核信息进行查询，应具备以下功能：

- a) 项目考核管理：提供所有项目绩效考核信息查询，包括考核名称、预算年度、考核单位、考核得分、当前状态、上报时间、审核时间及审核信息等；
- b) 绩效结果查询：为项目绩效考核结果提供预算年度、项目单位等多维度查询，包括项目自评、上级评分、省级评分、考核得分及绩效排名。

### 7.2.4 统计汇总

按需求自动汇总生成指定文本格式的统计表格，并以可视化方式显示：

- a) 上报情况统计：按考核项目，提供统计上报情况信息；
- b) 考核执行展示：按考核年度、考核单位，自动汇总并以可视化方式显示所选项目的考核状态、预算执行金额、预算执行进度等；
- c) 考核评分展示：提供项目考核分数统计分析，直观展示项目指标得分；
- d) 绩效考核通报：展示全国各省的项目考核综合评分排名、各专项项目考核综合排名等。

### 7.2.5 数据导出与打印

实现数据查询结果、项目审核列表的导出和打印，支持 EXCEL 等导出格式。

附录 A  
(规范性附录)

中医药部门公共卫生服务补助资金项目管理信息系统功能结构



图 A.1 中医药部门公共卫生服务补助资金项目管理信息系统功能结构

附录 B  
 (规范性附录)  
 中医药项目预算精细化管理业务流程

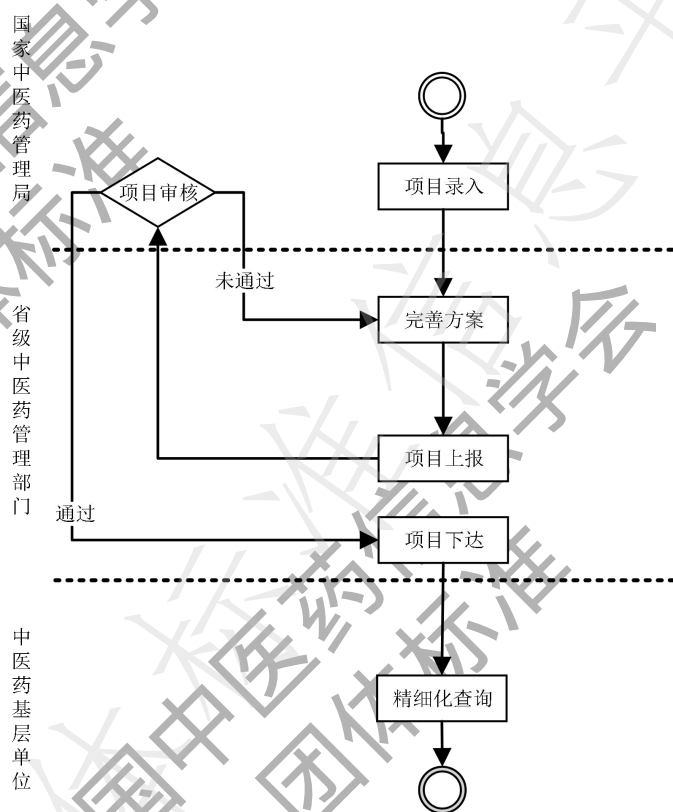


图 B.1 中医药项目预算精细化管理业务流程

附录 C  
(规范性附录)  
中医药项目预算执行动态监控管理业务流程

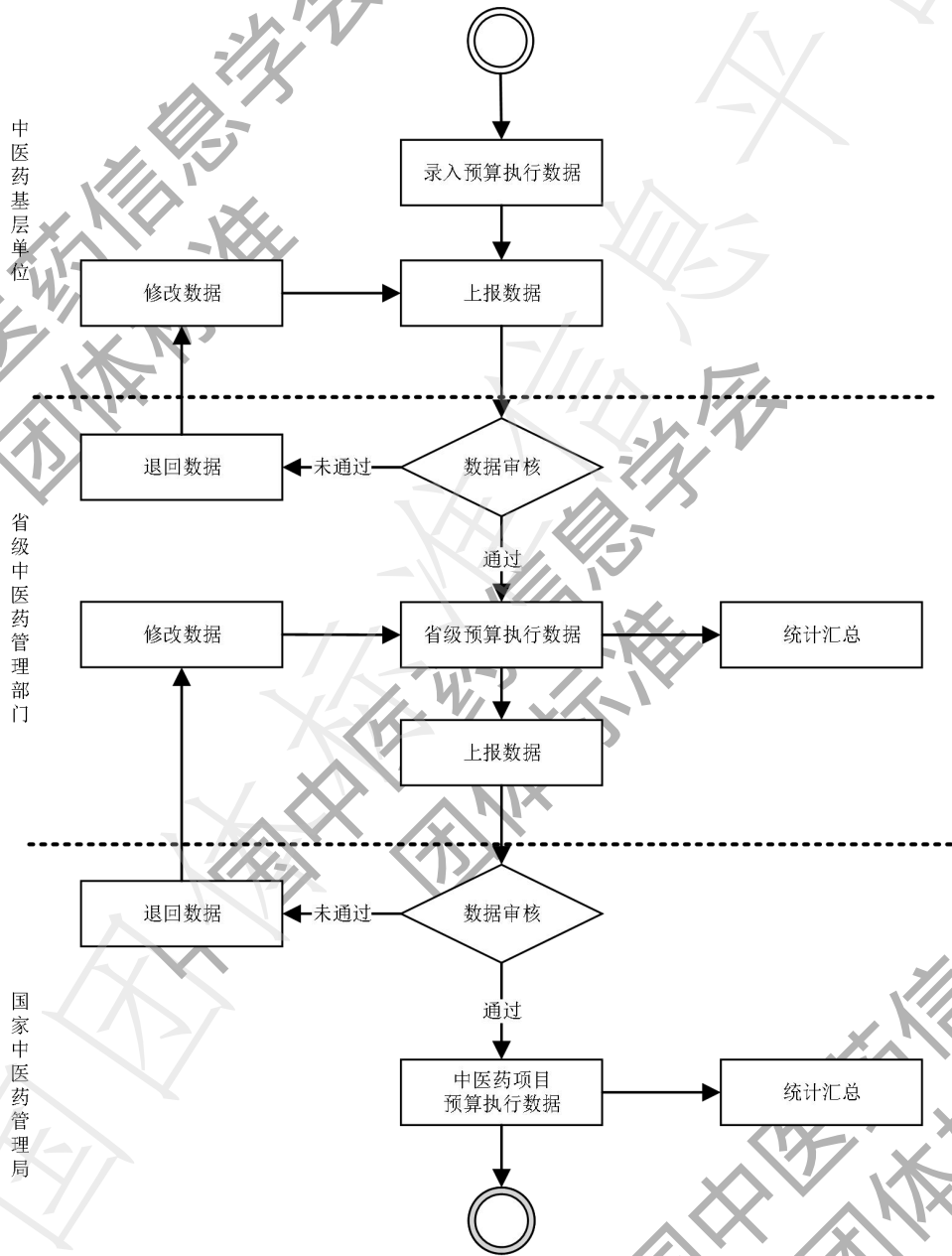


图 C.1 中医药项目预算执行动态监控管理业务流程

附录 D  
(规范性附录)  
中医药项目绩效考核管理业务流程

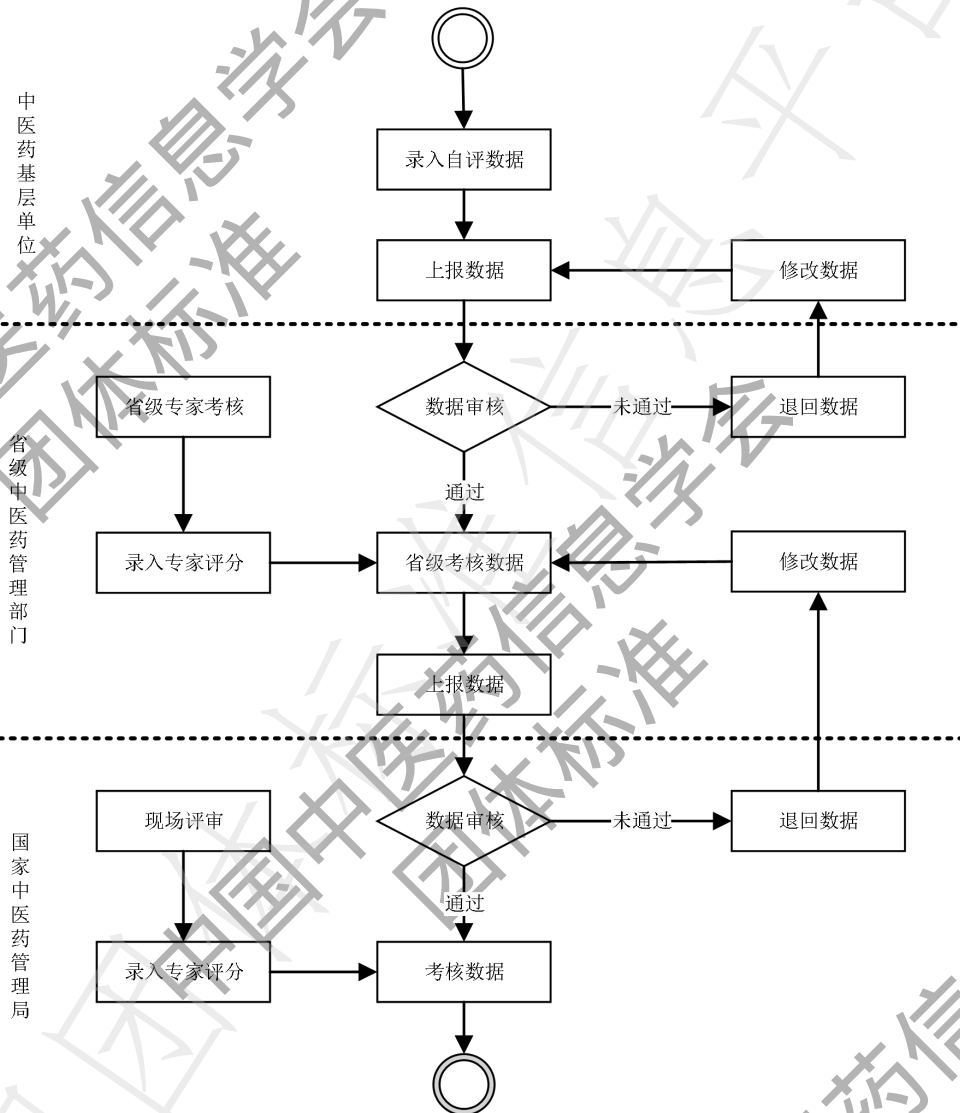


图 D.1 中医药项目绩效考核管理业务流程